



MINISTERO DELL'ECONOMIA E DELLE FINANZE

APPENDICI STATISTICHE AL BOLLETTINO **219**

VALUTA: EURO
ANNO FISCALE: 1 GENNAIO / 31 DICEMBRE

ABBREVIAZIONI E ACRONIMI:

DEF	Documento di economia e finanza
ILOR	Imposta locale sui redditi
INPS	Istituto nazionale per la previdenza sociale
IRAP	Imposta regionale sulle attività produttive
IRPEF	Imposta sul Reddito delle Persone Fisiche
IRES	Imposta sul Reddito delle Società (sostituisce l'IRPEG)
ISTAT	Istituto nazionale di statistica
IVA	Imposta sul valore aggiunto
PIL	Prodotto interno lordo
SEC 2010	Sistema Europeo dei Conti, approvato con Reg. Ue n. 549/2013 (sostituisce il Sec95)

Appendici statistiche

Appendice statistica 1

Entrate tributarie erariali: accertamenti (competenza giuridica)

1. Totale entrate tributarie - dati mensili
 2. Totale entrate tributarie - dati cumulati mensili
 3. Imposte Dirette
 4. Imposte Indirette
 5. IRPEF
 - 5.a. *IRPEF - Ritenute dipendenti settore pubblico*
 - 5.b. *IRPEF - Ritenute dipendenti settore privato*
 - 5.c. *IRPEF - Ritenute lavoratori autonomi*
 - 5.d. *IRPEF- Saldo*
 - 5.e. *IRPEF- Acconto*
 6. IRES
 - 6.a. *IRES - Saldo*
 - 6.b. *IRES - Acconto*
 7. *Autoliquidazione totale (IRPEF saldo e acconto, IRES saldo e acconto)*
 8. Imposta sostitutiva delle imposte sui redditi nonché ritenute sugli interessi e gli altri redditi di capitale
 - 8.a. *Sostitutiva - Ritenuta interessi banche*
 - 8.b. *Sostitutiva - Ritenuta interessi obbligazioni*
 9. Imposte sostitutive sui redditi da capitale e sulle plusvalenze
 10. Imposta municipale propria riservata all'erario derivante dagli immobili ad uso produttivo
 11. Imposta sulle riserve matematiche dei rami vita delle imprese assicurative
 12. Registro
 13. IVA
 - 13.a. *IVA - Scambi interni*
 - 13.b. *IVA - Importazioni*
 14. Bollo
 15. Assicurazioni
 16. Ipotecaria
-

17. Imposta sulle transazioni finanziarie (Tobin Tax)
18. Canoni abbonamento
19. Concessioni governative
20. Automobilistiche
21. Imposta sugli spettacoli
22. Successioni e donazioni
23. Diritti catastali e di scritturato
24. Accisa sugli spiriti
25. Oli minerali
26. Gas incondensabili
27. Energia elettrica e addizionali
28. Gas naturale per combustione
29. Oli lubrificanti
30. Tabacchi
31. Lotto
32. Proventi delle attività di gioco
33. Apparecchi e congegni di gioco

Appendice statistica 2

Entrate tributarie degli enti territoriali

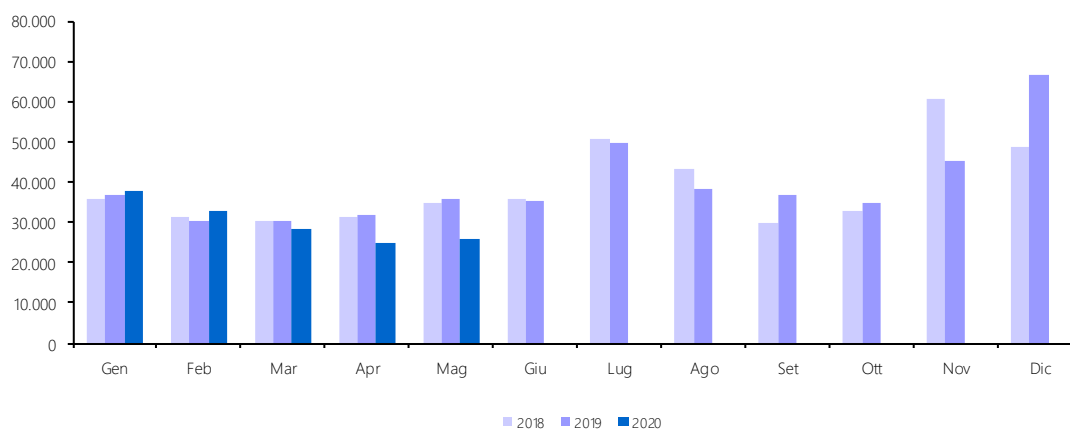
- 1 T. Entrate territoriali - totale
- 2 T. Addizionale regionale IRPEF - totale
 - 2 T.a. *Addizionale regionale IRPEF - privati*
 - 2 T.b. *Addizionale regionale IRPEF - amministrazioni pubbliche*
- 3 T. Addizionale comunale IRPEF - totale
 - 3 T.a. *Addizionale comunale IRPEF - privati*
 - 3 T.b. *Addizionale comunale IRPEF - amministrazioni pubbliche*
- 4 T. IRAP - totale
 - 4 T.a. *IRAP - privati*
 - 4 T.b. *IRAP - amministrazioni pubbliche*
- 5 T. IMU—IMIS (Quota comuni)

APPENDICE STATISTICA 1

Entrate Tributarie Erariali: accertamenti (competenza giuridica)

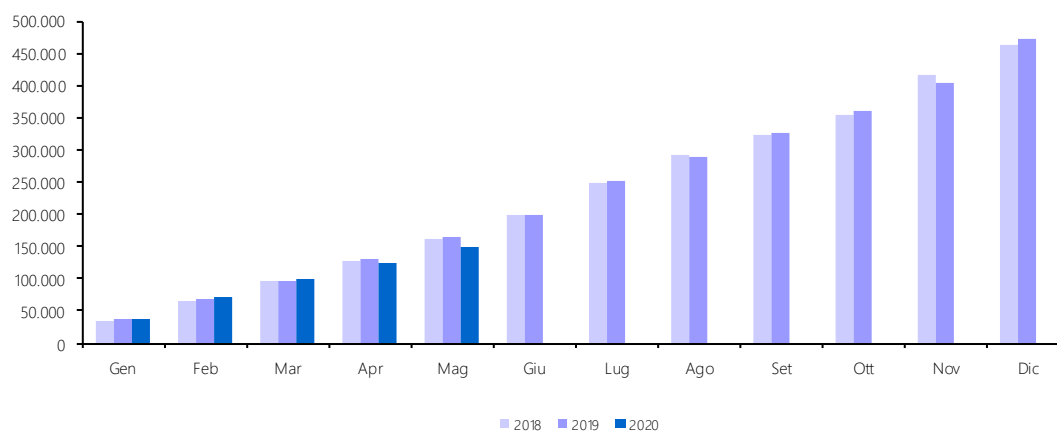
1. Totale entrate tributarie - dati mensili

Accertamenti (in milioni di euro)	Consuntivo 2018	Consuntivo 2019	Preconsuntivo 2020	Variazioni assolute 2019-2020	Variazioni % 2019-2020
Totale Gennaio - Maggio	163.011	165.031	149.731	-15.300	-9,3%
Gennaio	35.603	36.547	37.687	1.140	3,1%
Febbraio	31.159	30.416	32.893	2.477	8,1%
Marzo	30.276	30.517	28.300	-2.217	-7,3%
Aprile	31.175	31.901	24.850	-7.051	-22,1%
Maggio	34.798	35.650	26.001	-9.649	-27,1%
Giugno	35.536	35.256			
Luglio	50.544	49.856			
Agosto	43.206	38.115			
Settembre	29.586	36.567			
Ottobre	32.703	35.005			
Novembre	60.380	45.082			
Dicembre	48.810	66.710			
Totale annuo	463.775	471.622			



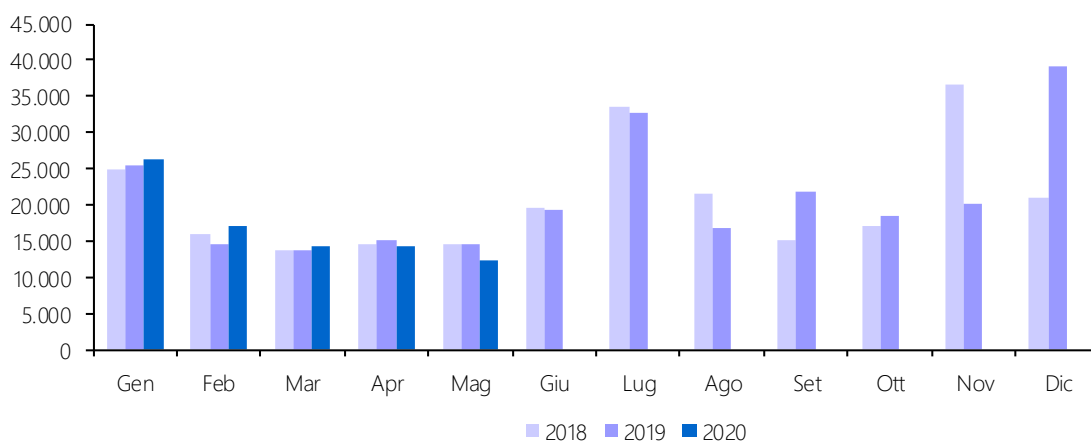
2. Totale entrate tributarie - dati cumulati mensili

Accertamenti (in milioni di euro)	Consuntivo 2018	Consuntivo 2019	Preconsuntivo 2020	Variazioni assolute 2019-2020	Variazioni % 2019-2020
Totale Gennaio - Maggio	163.011	165.031	149.731	-15.300	-9,3%
Gennaio	35.603	36.547	37.687	1.140	3,1%
Gennaio - Febbraio	66.762	66.963	70.580	3.617	5,4%
Gennaio - Marzo	97.038	97.480	98.880	1.400	1,4%
Gennaio - Aprile	128.213	129.381	123.730	-5.651	-4,4%
Gennaio - Maggio	163.011	165.031	149.731	-15.300	-9,3%
Gennaio - Giugno	198.546	200.287			
Gennaio - Luglio	249.090	250.143			
Gennaio - Agosto	292.296	288.258			
Gennaio - Settembre	321.882	324.825			
Gennaio - Ottobre	354.585	359.830			
Gennaio - Novembre	414.965	404.912			
Gennaio - Dicembre	463.775	471.622			
Totale annuo	463.775	471.622			



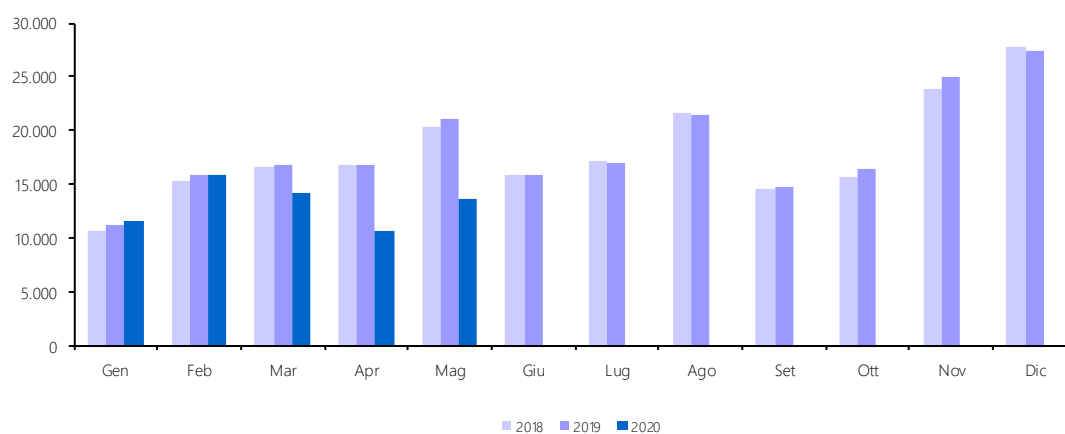
3. Imposte Dirette

Accertamenti (in milioni di euro)	Consuntivo 2018	Consuntivo 2019	Preconsuntivo 2020	Variazioni assolute 2019-2020	Variazioni % 2019-2020
Totale Gennaio - Maggio	83.330	83.633	84.098	465	0,6%
Gennaio	24.931	25.390	26.219	829	3,3%
Febbraio	15.859	14.653	17.146	2.493	17,0%
Marzo	13.685	13.815	14.119	304	2,2%
Aprile	14.445	15.175	14.203	-972	-6,4%
Maggio	14.410	14.600	12.411	-2.189	-15,0%
Giugno	19.631	19.370			
Luglio	33.461	32.830			
Agosto	21.609	16.728			
Settembre	15.120	21.896			
Ottobre	16.962	18.554			
Novembre	36.617	20.043			
Dicembre	21.042	39.230			
Totale annuo	247.771	252.284			



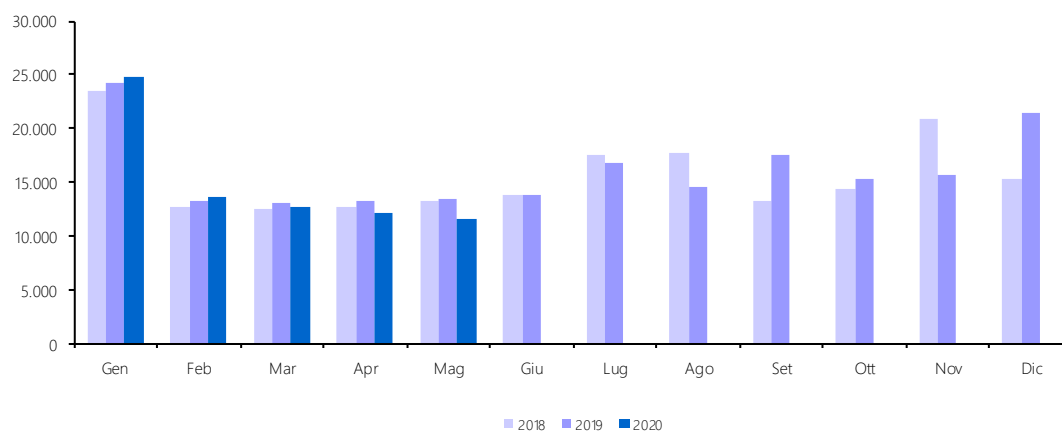
4. Imposte Indirette

<i>Accertamenti (in milioni di euro)</i>	<i>Consuntivo 2018</i>	<i>Consuntivo 2019</i>	<i>Preconsuntivo 2020</i>	<i>Variazioni assolute 2019-2020</i>	<i>Variazioni % 2019-2020</i>
Totale Gennaio - Maggio	79.681	81.398	65.633	-15.765	-19,4%
Gennaio	10.672	11.157	11.468	311	2,8%
Febbraio	15.300	15.763	15.747	-16	-0,1%
Marzo	16.591	16.702	14.181	-2.521	-15,1%
Aprile	16.730	16.726	10.647	-6.079	-36,3%
Maggio	20.388	21.050	13.590	-7.460	-35,4%
Giugno	15.905	15.886			
Luglio	17.083	17.026			
Agosto	21.597	21.387			
Settembre	14.466	14.671			
Ottobre	15.741	16.451			
Novembre	23.763	25.039			
Dicembre	27.768	27.480			
Totale annuo	216.004	219.338			



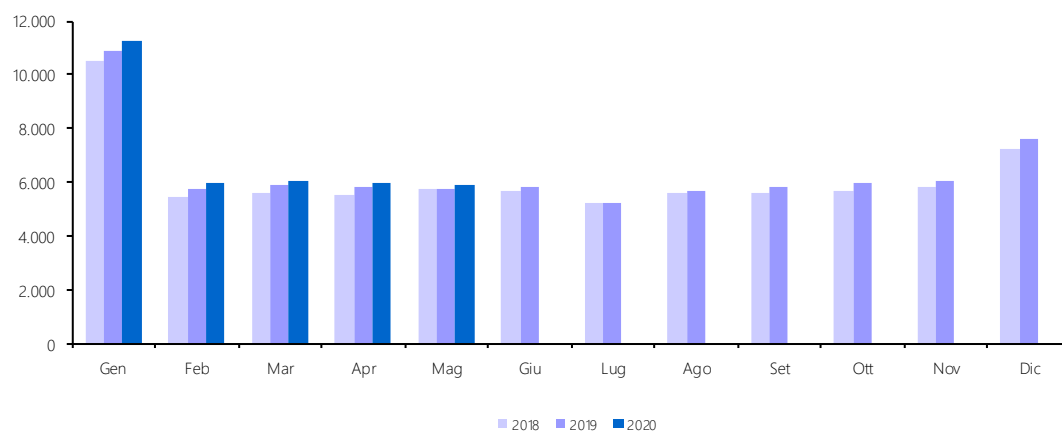
5. IRPEF (cap. 1023)

<i>Accertamenti</i> <i>(in milioni di euro)</i>	<i>Consuntivo</i> <i>2018</i>	<i>Consuntivo</i> <i>2019</i>	<i>Preconsuntivo</i> <i>2020</i>	<i>Variazioni</i> <i>assolute</i> <i>2019-2020</i>	<i>Variazioni</i> <i>%</i> <i>2019-2020</i>
Totale Gennaio - Maggio	74.667	76.785	74.541	-2.244	-2,9%
Gennaio	23.465	24.161	24.764	603	2,5%
Febbraio	12.724	13.148	13.649	501	3,8%
Marzo	12.567	12.968	12.587	-381	-2,9%
Aprile	12.718	13.149	12.025	-1.124	-8,5%
Maggio	13.193	13.359	11.516	-1.843	-13,8%
Giugno	13.720	13.750			
Luglio	17.563	16.773			
Agosto	17.709	14.461			
Settembre	13.275	17.465			
Ottobre	14.314	15.246			
Novembre	20.887	15.624			
Dicembre	15.293	21.498			
Totale annuo	187.428	191.602			



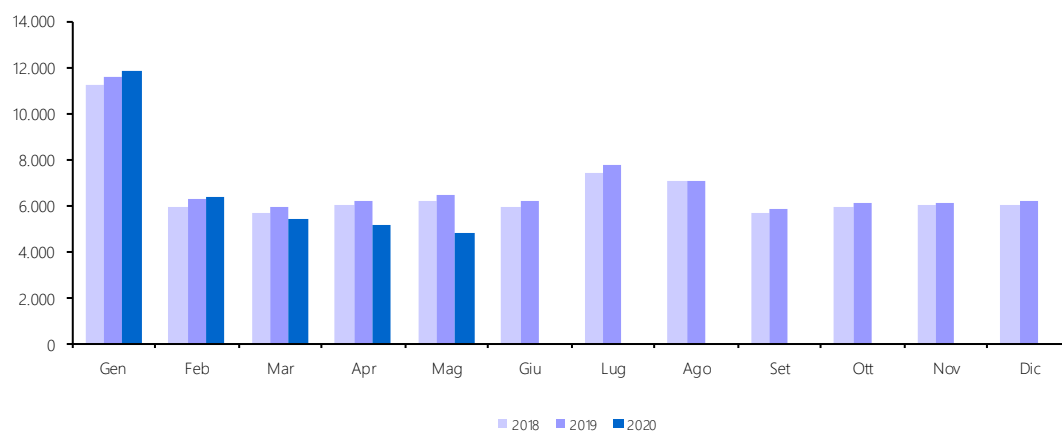
5.a. IRPEF - Ritenute dipendenti settore pubblico (cap. 1023, art. 2, 15)

Accertamenti (in milioni di euro)	Consuntivo 2018	Consuntivo 2019	Preconsuntivo 2020	Variazioni assolute 2019-2020	Variazioni % 2019-2020
Totale Gennaio - Maggio	32.772	33.954	35.124	1.170	3,4%
Gennaio	10.491	10.858	11.261	403	3,7%
Febbraio	5.409	5.711	5.965	254	4,4%
Marzo	5.602	5.862	6.051	189	3,2%
Aprile	5.532	5.798	5.964	166	2,9%
Maggio	5.738	5.725	5.883	158	2,8%
Giugno	5.658	5.814			
Luglio	5.248	5.211			
Agosto	5.570	5.637			
Settembre	5.614	5.846			
Ottobre	5.644	5.935			
Novembre	5.803	6.015			
Dicembre	7.246	7.605			
Totale annuo	73.555	76.017			



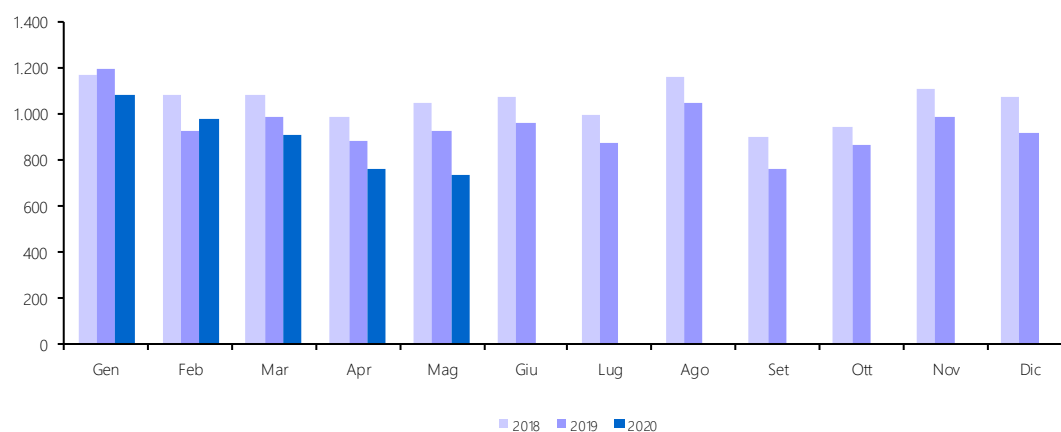
5.b. IRPEF - Ritenute dipendenti settore privato (cap. 1023, art. 3, 17, 18, 21, 25)

Accertamenti (in milioni di euro)	Consuntivo 2018	Consuntivo 2019	Preconsuntivo 2020	Variazioni assolute 2019-2020	Variazioni % 2019-2020
Totale Gennaio - Maggio	34.949	36.333	33.488	-2.845	-7,8%
Gennaio	11.224	11.545	11.868	323	2,8%
Febbraio	5.951	6.240	6.391	151	2,4%
Marzo	5.639	5.900	5.357	-543	-9,2%
Aprile	5.957	6.205	5.107	-1.098	-17,7%
Maggio	6.178	6.443	4.765	-1.678	-26,0%
Giugno	5.954	6.152			
Luglio	7.424	7.731			
Agosto	7.005	7.018			
Settembre	5.624	5.849			
Ottobre	5.913	6.076			
Novembre	5.969	6.077			
Dicembre	5.962	6.189			
Totale annuo	78.800	81.425			



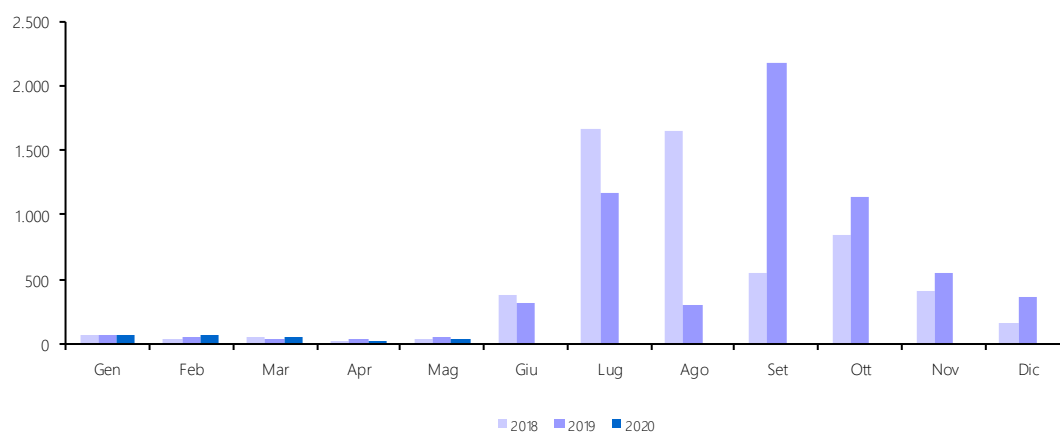
5.c. IRPEF - Ritenute lavoratori autonomi (cap. 1023, art. 4)

Accertamenti (in milioni di euro)	Consuntivo 2018	Consuntivo 2019	Preconsuntivo 2020	Variazioni assolute 2019-2020	Variazioni % 2019-2020
Totale Gennaio - Maggio	5.355	4.907	4.446	-461	-9,4%
Gennaio	1.167	1.194	1.081	-113	-9,5%
Febbraio	1.076	927	978	51	5,5%
Marzo	1.083	980	902	-78	-8,0%
Aprile	988	880	756	-124	-14,1%
Maggio	1.041	926	729	-197	-21,3%
Giugno	1.067	956			
Luglio	995	871			
Agosto	1.161	1.049			
Settembre	895	758			
Ottobre	944	863			
Novembre	1.102	988			
Dicembre	1.067	918			
Totale annuo	12.586	11.310			



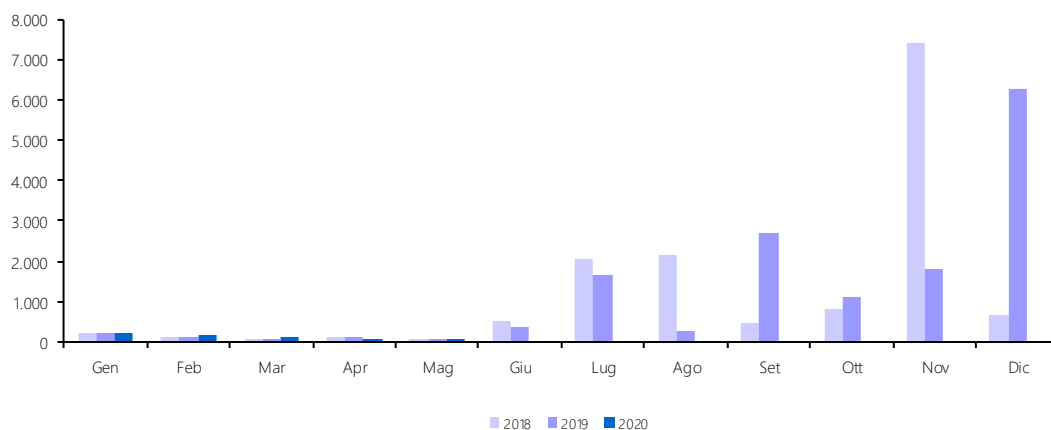
5.d. IRPEF - Saldo (cap. 1023, art. 9, 11, 13, 16, 19, 26)

Accertamenti (in milioni di euro)	Consuntivo 2018	Consuntivo 2019	Preconsuntivo 2020	Variazioni assolute 2019-2020	Variazioni % 2019-2020
Totale Gennaio - Maggio	214	220	234	14	6,1%
Gennaio	70	58	66	8	12,8%
Febbraio	42	45	63	18	40,0%
Marzo	47	30	48	18	60,0%
Aprile	27	37	27	-10	-27,0%
Maggio	28	50	30	-20	-40,0%
Giugno	375	313			
Luglio	1.672	1.166			
Agosto	1.653	298			
Settembre	551	2.176			
Ottobre	848	1.142			
Novembre	401	544			
Dicembre	155	354			
Totale annuo	5.869	6.213			



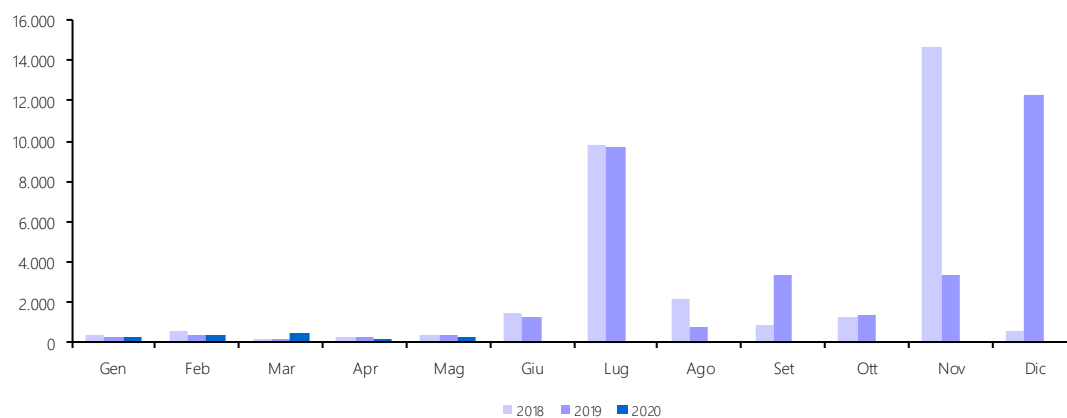
5.e. IRPEF - Acconto (cap. 1023, art. 10, 12, 14, 20, 23, 27)

Accertamenti (in milioni di euro)	Consuntivo 2018	Consuntivo 2019	Preconsuntivo 2020	Variazioni assolute 2019-2020	Variazioni % 2019-2020
Totale Gennaio - Maggio	622	595	573	-22	-3,6%
Gennaio	222	208	216	8	4,1%
Febbraio	127	121	146	25	20,7%
Marzo	93	83	98	15	18,1%
Aprile	96	101	60	-41	-40,6%
Maggio	84	82	53	-29	-35,4%
Giugno	513	360			
Luglio	2.070	1.645			
Agosto	2.134	263			
Settembre	462	2.712			
Ottobre	834	1.093			
Novembre	7.428	1.815			
Dicembre	687	6.268			
Totale annuo	14.750	14.751			



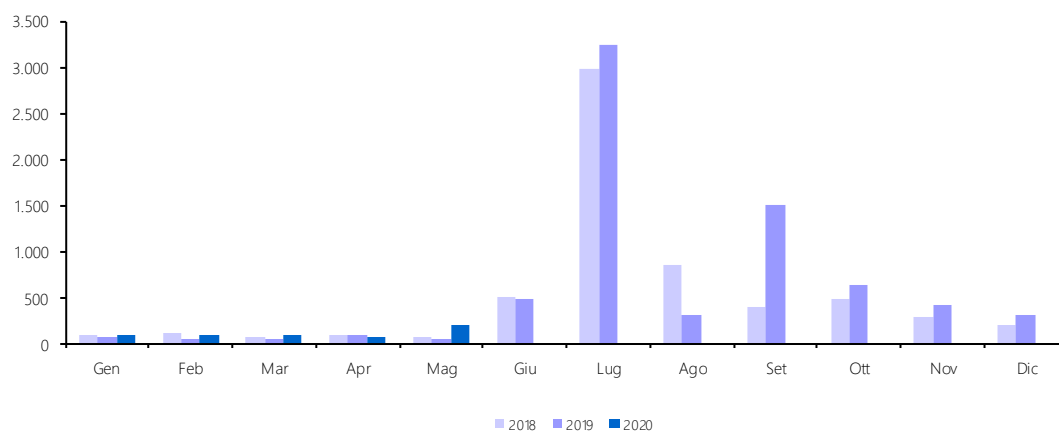
6. IRES (cap. 1024)

<i>Accertamenti</i> <i>(in milioni di euro)</i>	<i>Consuntivo</i> <i>2018</i>	<i>Consuntivo</i> <i>2019</i>	<i>Preconsuntivo</i> <i>2020</i>	<i>Variazioni</i> <i>assolute</i> <i>2019-2020</i>	<i>Variazioni</i> <i>%</i> <i>2019-2020</i>
Totale Gennaio - Maggio	1.770	1.519	1.547	28	1,8%
Gennaio	344	310	295	-15	-4,8%
Febbraio	555	408	323	-85	-20,8%
Marzo	212	156	439	283	181,4%
Aprile	244	279	176	-103	-36,9%
Maggio	415	366	314	-52	-14,2%
Giugno	1.502	1.228			
Luglio	9.817	9.717			
Agosto	2.201	753			
Settembre	853	3.329			
Ottobre	1.247	1.349			
Novembre	14.666	3.324			
Dicembre	606	12.336			
Totale annuo	32.662	33.555			



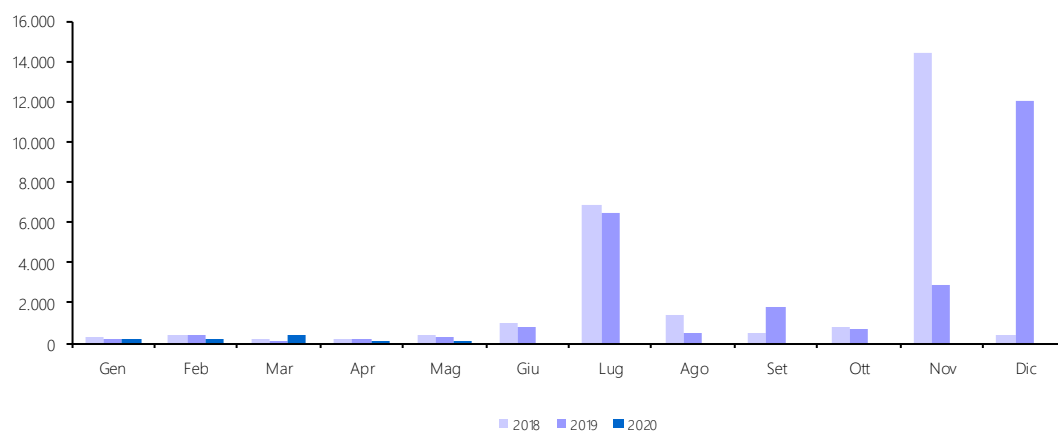
6.a. IRES - Saldo (cap. 1024, art. 2)

Accertamenti (in milioni di euro)	Consuntivo	Consuntivo	Preconsuntivo	Variazioni	Variazioni
	2018	2019	2020	assolute	%
			2019-2020		2019-2020
Totale Gennaio - Maggio	413	301	523	222	73,9%
Gennaio	85	76	88	12	16,6%
Febbraio	118	43	78	35	81,4%
Marzo	60	50	79	29	57,0%
Aprile	85	87	76	-11	-12,6%
Maggio	65	45	202	157	348,9%
Giugno	499	470			
Luglio	2.976	3.250			
Agosto	841	300			
Settembre	392	1.496			
Ottobre	488	621			
Novembre	283	413			
Dicembre	190	294			
Totale annuo	6.082	7.142			



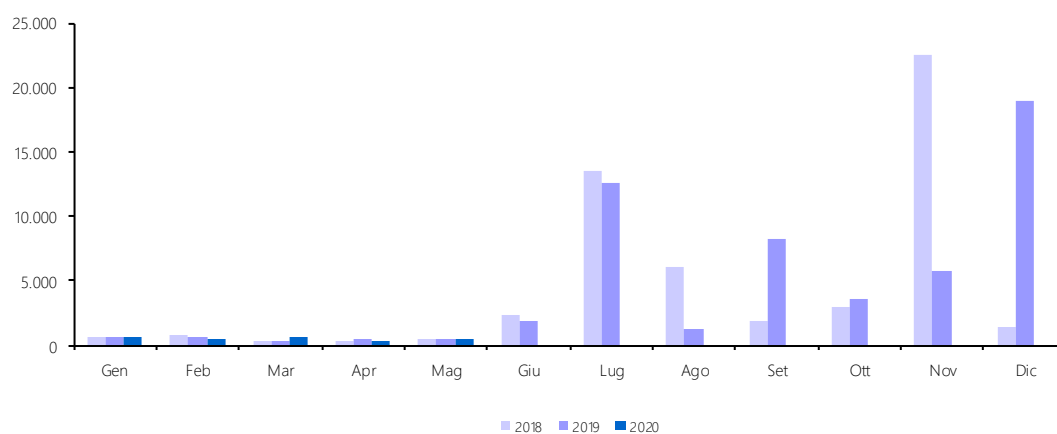
6.b. IRES - Acconto (cap. 1024, art. 8)

Accertamenti (in milioni di euro)	Consuntivo 2018	Consuntivo 2019	Preconsuntivo 2020	Variazioni assolute 2019-2020	Variazioni % 2019-2020
Totale Gennaio - Maggio	1.357	1.218	1.024	-194	-15,9%
Gennaio	259	234	207	-27	-11,7%
Febbraio	437	365	245	-120	-32,9%
Marzo	152	106	360	254	240,1%
Aprile	159	192	100	-92	-47,9%
Maggio	350	321	112	-209	-65,1%
Giugno	1.003	758			
Luglio	6.841	6.467			
Agosto	1.360	453			
Settembre	461	1.833			
Ottobre	759	728			
Novembre	14.383	2.911			
Dicembre	416	12.042			
Totale annuo	26.580	26.413			



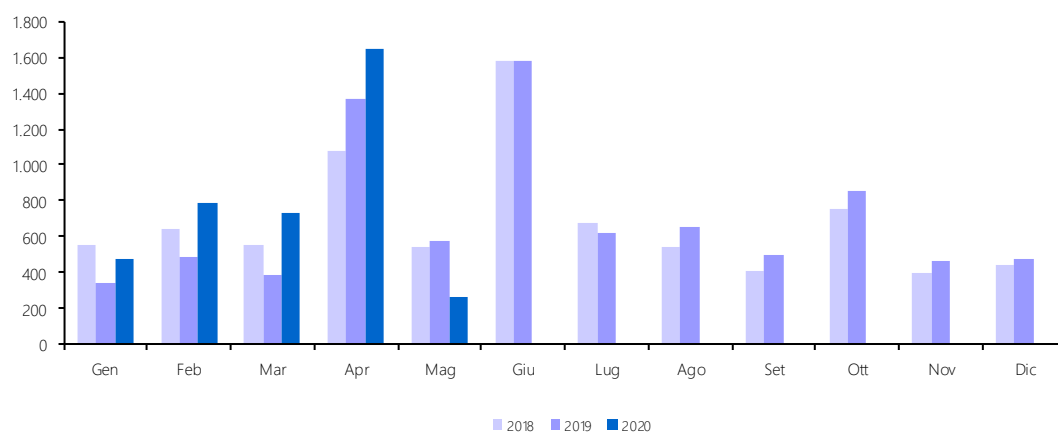
7. Autoliquidazione totale (IRPEF saldo e acconto, IRES saldo e acconto)

Accertamenti (in milioni di euro)	Consuntivo 2018	Consuntivo 2019	Preconsuntivo 2020	Variazioni assolute 2019-2020	Variazioni % 2019-2020
Totale Gennaio - Maggio	2.606	2.334	2.354	20	0,9%
Gennaio	636	576	577	1	0,2%
Febbraio	724	574	532	-42	-7,3%
Marzo	352	269	585	316	117,5%
Aprile	367	417	263	-154	-36,9%
Maggio	527	498	397	-101	-20,3%
Giugno	2.390	1.901			
Luglio	13.559	12.528			
Agosto	5.988	1.314			
Settembre	1.866	8.217			
Ottobre	2.929	3.584			
Novembre	22.495	5.683			
Dicembre	1.448	18.958			
Totale annuo	53.281	54.519			



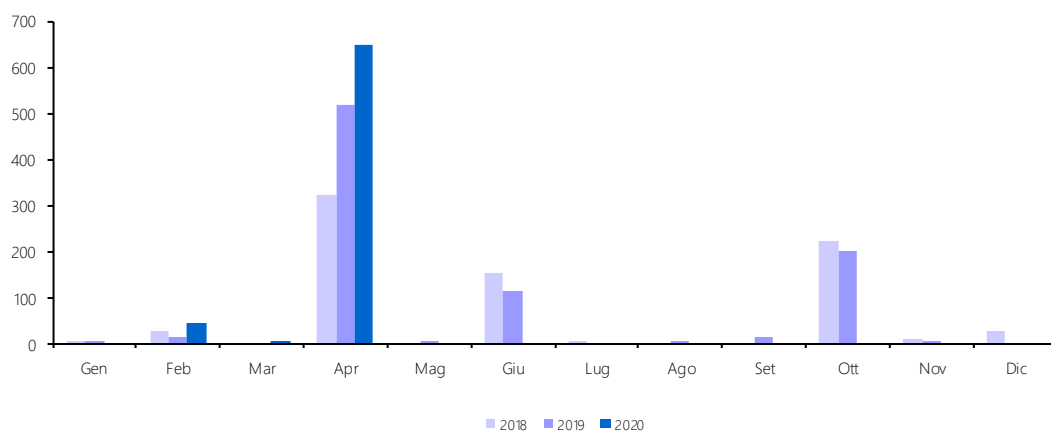
**8. Imposta sostitutiva delle imposte sui redditi
nonché ritenute sugli interessi e gli altri redditi di capitale (cap. 1026)**

<i>Accertamenti (in milioni di euro)</i>	<i>Consuntivo 2018</i>	<i>Consuntivo 2019</i>	<i>Preconsuntivo 2020</i>	<i>Variazioni assolute 2019-2020</i>	<i>Variazioni % 2019-2020</i>
Totale Gennaio - Maggio	3.354	3.148	3.899	751	23,9%
Gennaio	549	338	469	131	38,8%
Febbraio	636	485	790	305	62,9%
Marzo	551	383	732	349	91,1%
Aprile	1.080	1.365	1.644	279	20,4%
Maggio	538	577	264	-313	-54,2%
Giugno	1.583	1.578			
Luglio	677	624			
Agosto	546	652			
Settembre	410	491			
Ottobre	755	853			
Novembre	401	458			
Dicembre	435	477			
Totale annuo	8.161	8.281			



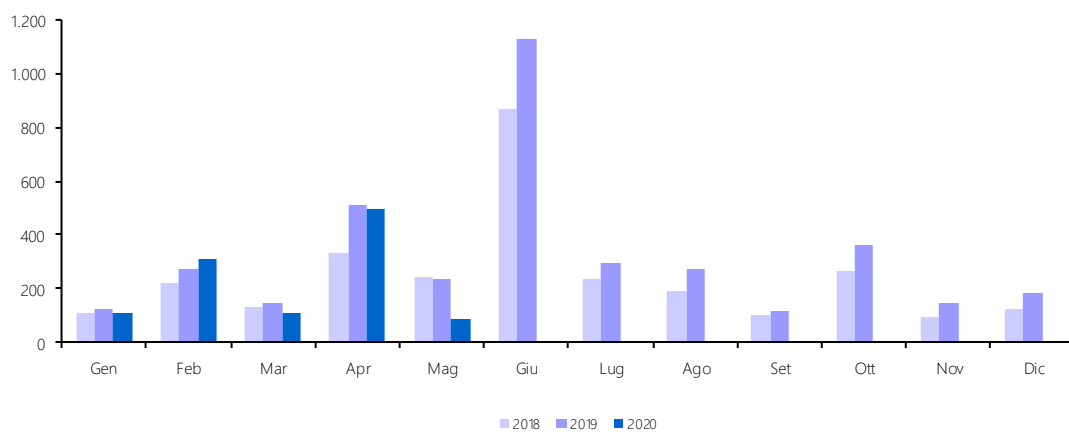
8.a. Sostitutiva - Ritenuta interessi banche (cap. 1026, art. 5)

Accertamenti (in milioni di euro)	Consuntivo 2018	Consuntivo 2019	Preconsuntivo 2020	Variazioni assolute 2019-2020	Variazioni % 2019-2020
Totale Gennaio - Maggio	349	533	693	160	30,0%
Gennaio	1	1		-1	-100,0%
Febbraio	28	13	42	29	223,1%
Marzo			4	4	100,0%
Aprile	320	518	647	129	24,9%
Maggio		1		-1	-100,0%
Giugno	152	113			
Luglio	1				
Agosto		2			
Settembre		11			
Ottobre	220	199			
Novembre	9	5			
Dicembre	28				
Totale annuo	759	863			



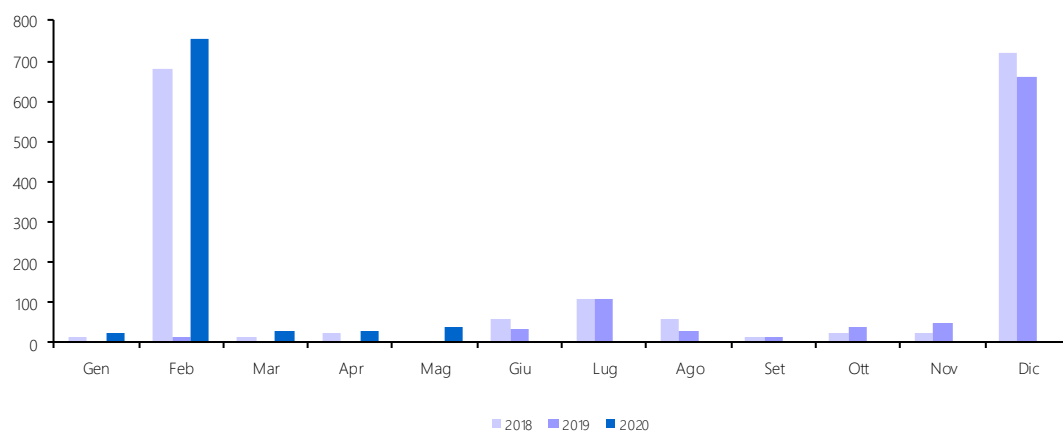
8.b. Sostitutiva - Ritenuta interessi obbligazioni (cap. 1026, art. 23)

Accertamenti (in milioni di euro)	Consuntivo 2018	Consuntivo 2019	Preconsuntivo 2020	Variazioni assolute 2019-2020	Variazioni % 2019-2020
Totale Gennaio - Maggio	1.048	1.285	1.114	-171	-13,3%
Gennaio	112	123	107	-16	-13,0%
Febbraio	223	270	307	37	13,7%
Marzo	135	144	111	-33	-22,9%
Aprile	331	512	499	-13	-2,5%
Maggio	246	236	90	-146	-61,9%
Giugno	868	1.127			
Luglio	238	294			
Agosto	191	272			
Settembre	105	115			
Ottobre	266	366			
Novembre	91	143			
Dicembre	126	184			
Totale annuo	2.933	3.786			



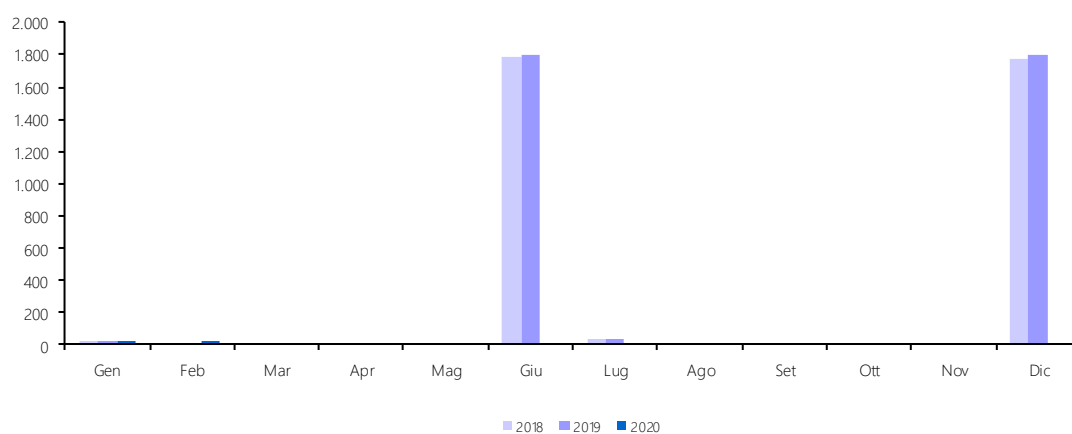
9. Imposte sostitutive sui redditi da capitale e sulle plusvalenze (cap. 1034)

<i>Accertamenti (in milioni di euro)</i>	<i>Consuntivo 2018</i>	<i>Consuntivo 2019</i>	<i>Preconsuntivo 2020</i>	<i>Variazioni assolute 2019-2020</i>	<i>Variazioni % 2019-2020</i>
Totale Gennaio - Maggio	739	29	882	853	2941,4%
Gennaio	16	6	27	21	350,0%
Febbraio	678	13	754	741	5700,0%
Marzo	14	5	30	25	500,0%
Aprile	24	3	31	28	933,3%
Maggio	7	2	40	38	1900,0%
Giugno	57	36			
Luglio	109	111			
Agosto	59	30			
Settembre	15	17			
Ottobre	25	40			
Novembre	24	48			
Dicembre	720	661			
Totale annuo	1.748	972			



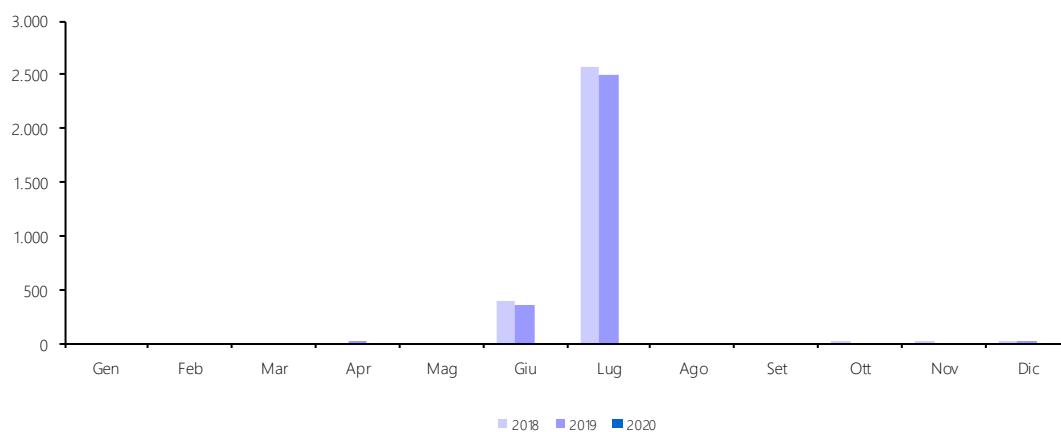
**10. Imposta municipale propria riservata all'erario derivante
dagli immobili ad uso produttivo (cap. 1081)**

<i>Accertamenti (in milioni di euro)</i>	<i>Consuntivo 2018</i>	<i>Consuntivo 2019</i>	<i>Preconsuntivo 2020</i>	<i>Variazioni assolute 2019-2020</i>	<i>Variazioni % 2019-2020</i>
Totale Gennaio - Maggio	77	73	75	2	2,7%
Gennaio	22	22	23	1	4,5%
Febbraio	12	12	19	7	58,3%
Marzo	16	15	13	-2	-13,3%
Aprile	13	11	11		
Maggio	14	13	9	-4	-30,8%
Giugno	1.790	1.805			
Luglio	32	34			
Agosto	11	11			
Settembre	9	11			
Ottobre	12	13			
Novembre	10	12			
Dicembre	1.769	1.800			
Totale annuo	3.710	3.759			



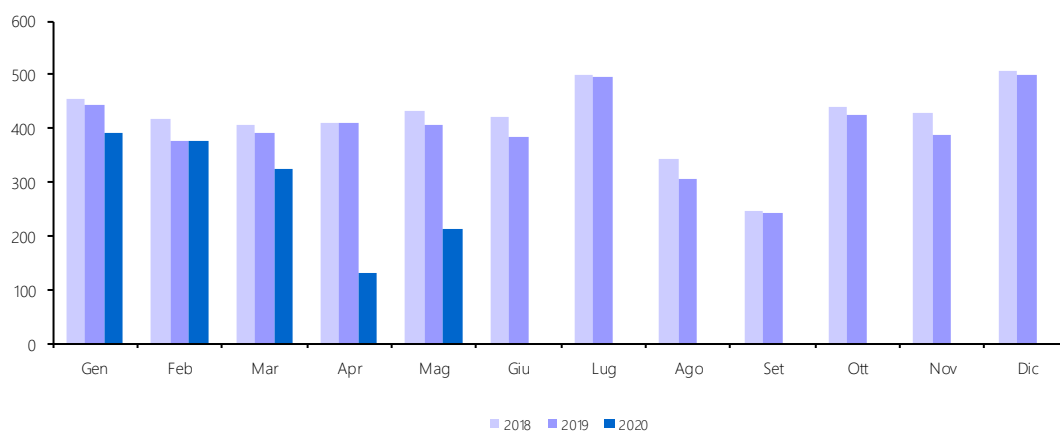
11. Imposta sulle riserve matematiche dei rami vita delle imprese assicurative (cap. 1148)

<i>Accertamenti</i> <i>(in milioni di euro)</i>	<i>Consuntivo</i> <i>2018</i>	<i>Consuntivo</i> <i>2019</i>	<i>Preconsuntivo</i> <i>2020</i>	<i>Variazioni</i> <i>assolute</i> <i>2019-2020</i>	<i>Variazioni</i> <i>%</i> <i>2019-2020</i>
Totale Gennaio - Maggio		25		-25	-100,0%
Gennaio					
Febbraio					
Marzo					
Aprile		25		-25	-100,0%
Maggio					
Giugno	389	348			
Luglio	2.571	2.500			
Agosto					
Settembre					
Ottobre	8				
Novembre	1				
Dicembre	1	9			
Totale annuo	2.970	2.882			



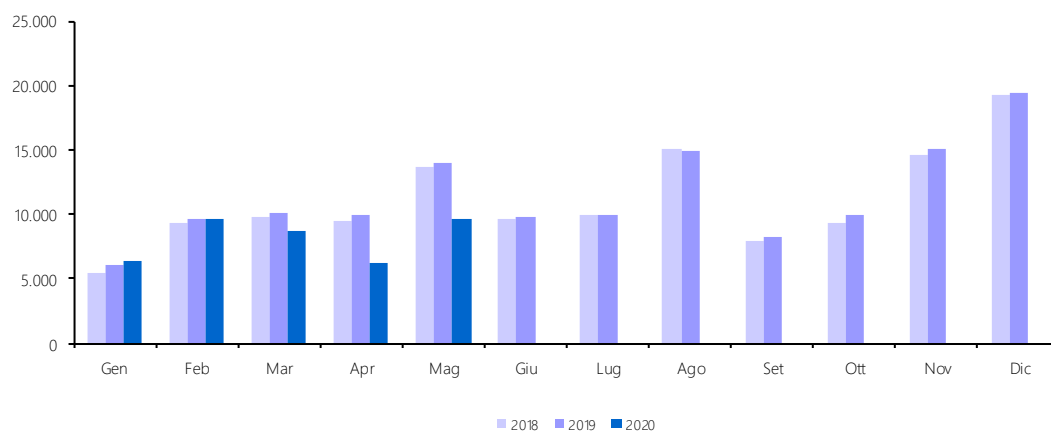
12. Registro (cap. 1201)

<i>Accertamenti (in milioni di euro)</i>	<i>Consuntivo 2018</i>	<i>Consuntivo 2019</i>	<i>Preconsuntivo 2020</i>	<i>Variazioni assolute 2019-2020</i>	<i>Variazioni % 2019-2020</i>
Totale Gennaio - Maggio	2.122	2.027	1.431	-596	-29,4%
Gennaio	455	442	392	-50	-11,3%
Febbraio	418	378	375	-3	-0,8%
Marzo	405	392	323	-69	-17,6%
Aprile	411	410	129	-281	-68,5%
Maggio	433	405	212	-193	-47,7%
Giugno	422	385			
Luglio	499	496			
Agosto	343	306			
Settembre	247	242			
Ottobre	438	424			
Novembre	429	386			
Dicembre	505	498			
Totale annuo	5.005	4.764			



13. IVA (cap. 1203)

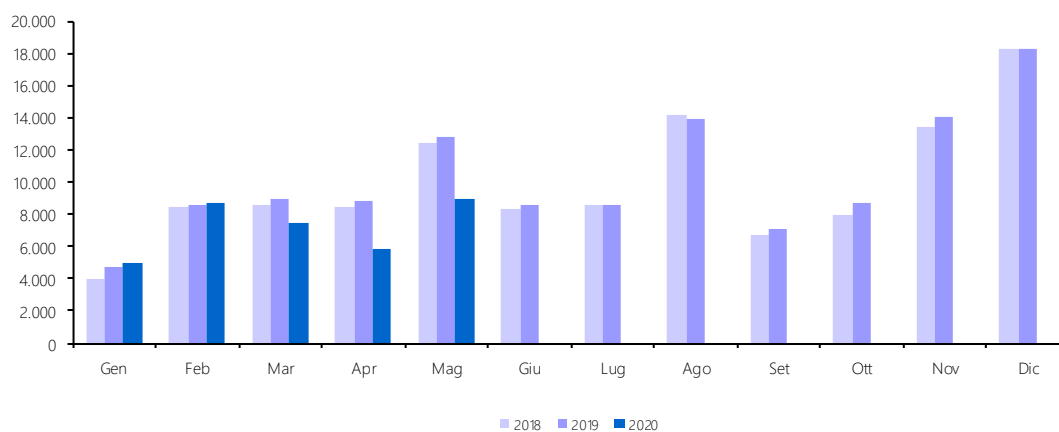
<i>Accertamenti (in milioni di euro)</i>	<i>Consuntivo 2018</i>	<i>Consuntivo 2019</i>	<i>Preconsuntivo 2020</i>	<i>Variazioni assolute 2019-2020</i>	<i>Variazioni % 2019-2020</i>
Totale Gennaio - Maggio	47.706	49.622	40.334	-9.288	-18,7%
Gennaio	5.415	6.002	6.314	312	5,2%
Febbraio	9.357	9.647	9.608	-39	-0,4%
Marzo	9.800	10.070	8.651	-1.419	-14,1%
Aprile	9.520	9.934	6.193	-3.741	-37,7%
Maggio	13.614	13.969	9.568	-4.401	-31,5%
Giugno	9.599	9.742			
Luglio	9.927	9.921			
Agosto	15.138	14.977			
Settembre	7.958	8.211			
Ottobre	9.287	9.914			
Novembre	14.655	15.133			
Dicembre	19.307	19.363			
Totale annuo	133.577	136.883			



13.a. IVA - Scambi interni (cap. 1203, art. 1)

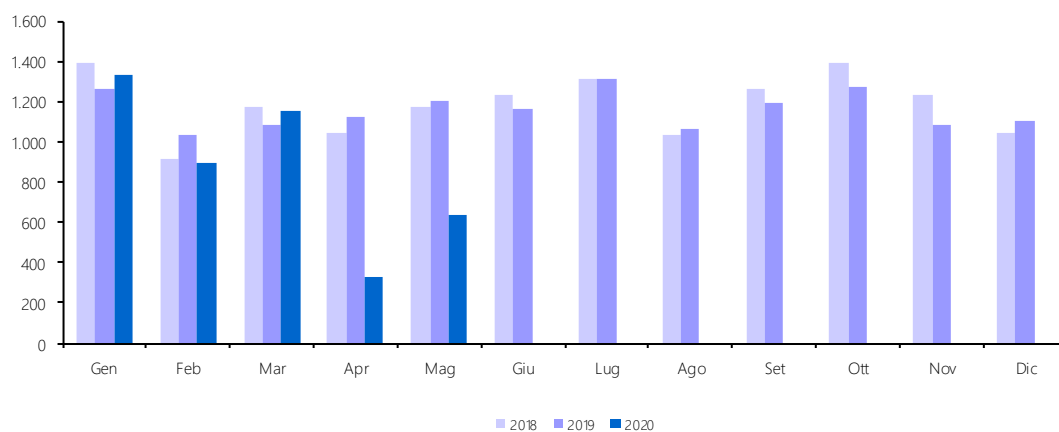
Accertamenti (in milioni di euro)	Consuntivo 2018	Consuntivo 2019	Preconsuntivo 2020	Variazioni assolute 2019-2020	Variazioni % 2019-2020
Totale Gennaio - Maggio	41.995	43.919	35.997	-7.922	-18,0%
Gennaio	4.019	4.740	4.984	244	5,1%
Febbraio	8.440	8.616	8.714	98	1,1%
Marzo	8.625	8.987	7.499	-1.488	-16,6%
Aprile	8.472	8.809	5.868	-2.941	-33,4%
Maggio	12.439	12.767	8.932	-3.835	-30,0%
Giugno	8.368	8.576			
Luglio	8.617	8.612			
Agosto	14.107	13.911			
Settembre	6.697	7.022			
Ottobre	7.897	8.637			
Novembre	13.421	14.051			
Dicembre	18.265	18.262			
Totale annuo	119.367	122.990			

I dati sono comprensivi delle entrate derivanti dall'IVA versata dalle P.A. mediante il meccanismo dello split payment (L. n. 190/2014). La distribuzione mensile dei versamenti della P.A. è riportata nella base dati pubblicata sul sito internet www.finanze.gov.it.



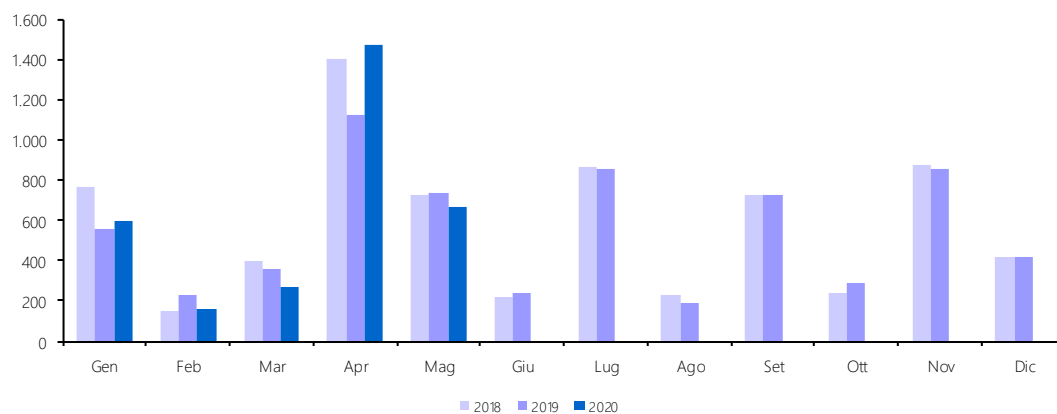
13.b. IVA - Importazioni (cap. 1203, art. 2)

Accertamenti (in milioni di euro)	Consuntivo 2018	Consuntivo 2019	Preconsuntivo 2020	Variazioni assolute 2019-2020	Variazioni % 2019-2020
Totale Gennaio - Maggio	5.711	5.703	4.337	-1.366	-24,0%
Gennaio	1.396	1.262	1.330	68	5,4%
Febbraio	917	1.031	894	-137	-13,3%
Marzo	1.175	1.083	1.152	69	6,4%
Aprile	1.048	1.125	325	-800	-71,1%
Maggio	1.175	1.202	636	-566	-47,1%
Giugno	1.231	1.166			
Luglio	1.310	1.309			
Agosto	1.031	1.066			
Settembre	1.261	1.189			
Ottobre	1.390	1.277			
Novembre	1.234	1.082			
Dicembre	1.042	1.101			
Totale annuo	14.210	13.893			



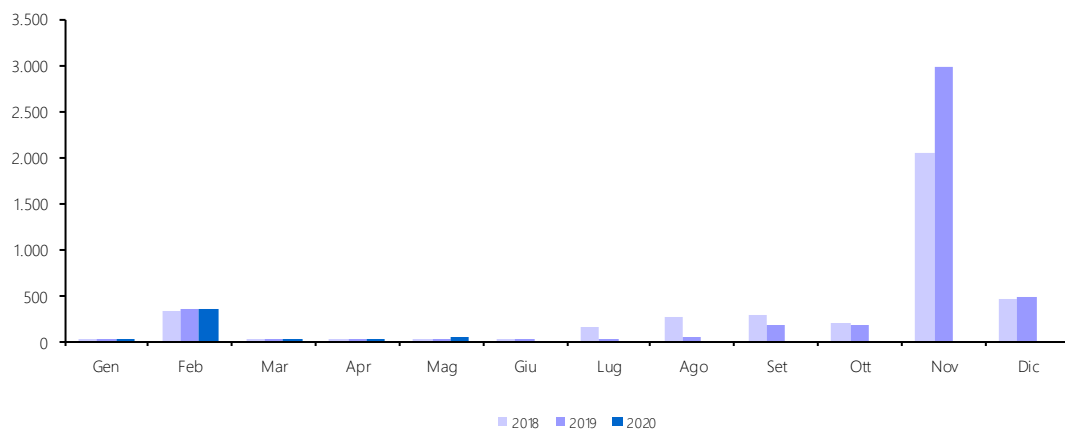
14. Bollo (cap. 1205)

<i>Accertamenti</i> <i>(in milioni di euro)</i>	<i>Consuntivo</i> <i>2018</i>	<i>Consuntivo</i> <i>2019</i>	<i>Preconsuntivo</i> <i>2020</i>	<i>Variazioni</i> <i>assolute</i> <i>2019-2020</i>	<i>Variazioni</i> <i>%</i> <i>2019-2020</i>
Totale Gennaio - Maggio	3.423	2.994	3.172	178	5,9%
Gennaio	762	561	595	34	6,1%
Febbraio	145	228	164	-64	-28,1%
Marzo	395	355	273	-82	-23,1%
Aprile	1.400	1.119	1.475	356	31,8%
Maggio	721	731	665	-66	-9,0%
Giugno	216	238			
Luglio	862	857			
Agosto	231	192			
Settembre	727	721			
Ottobre	238	291			
Novembre	870	853			
Dicembre	415	415			
Totale annuo	6.982	6.561			



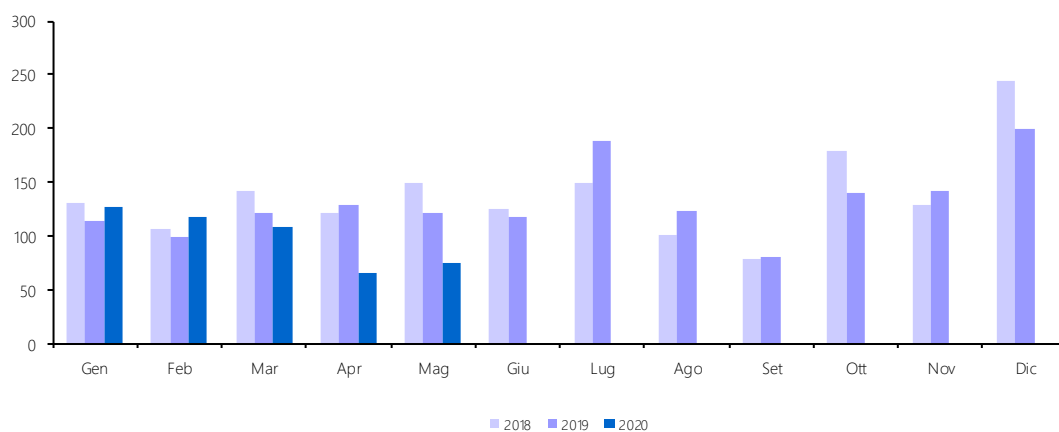
15. Assicurazioni (cap. 1208)

<i>Accertamenti</i> <i>(in milioni di euro)</i>	<i>Consuntivo</i> <i>2018</i>	<i>Consuntivo</i> <i>2019</i>	<i>Preconsuntivo</i> <i>2020</i>	<i>Variazioni</i> <i>assolute</i> <i>2019-2020</i>	<i>Variazioni</i> <i>%</i> <i>2019-2020</i>
Totale Gennaio - Maggio	393	413	456	43	10,4%
Gennaio	7	6	25	19	316,7%
Febbraio	336	352	357	5	1,4%
Marzo	12	15	23	8	53,3%
Aprile	15	16	17	1	6,3%
Maggio	23	24	34	10	41,7%
Giugno	31	18			
Luglio	149	29			
Agosto	258	44			
Settembre	291	173			
Ottobre	206	173			
Novembre	2.038	2.973			
Dicembre	467	472			
Totale annuo	3.833	4.295			



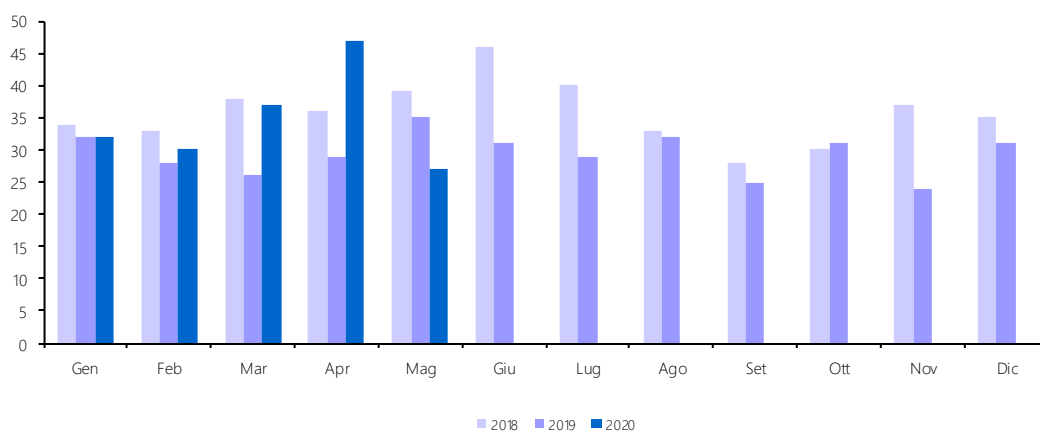
16. Tasse e imposte ipotecarie (cap. 1210)

<i>Accertamenti</i> <i>(in milioni di euro)</i>	<i>Consuntivo</i> <i>2018</i>	<i>Consuntivo</i> <i>2019</i>	<i>Preconsuntivo</i> <i>2020</i>	<i>Variazioni</i> <i>assolute</i> <i>2019-2020</i>	<i>Variazioni</i> <i>%</i> <i>2019-2020</i>
Totale Gennaio - Maggio	650	584	491	-93	-15,9%
Gennaio	131	114	126	12	10,5%
Febbraio	107	99	117	18	18,2%
Marzo	141	121	109	-12	-9,9%
Aprile	122	128	65	-63	-49,2%
Maggio	149	122	74	-48	-39,3%
Giugno	124	118			
Luglio	149	188			
Agosto	101	123			
Settembre	78	80			
Ottobre	178	140			
Novembre	128	142			
Dicembre	245	199			
Totale annuo	1.653	1.574			



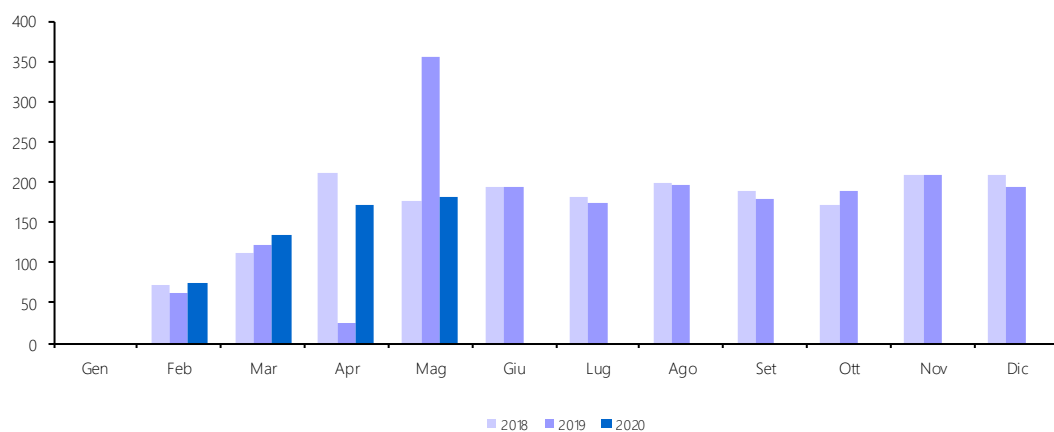
17. Imposta sulle transazioni finanziarie (Tobin Tax) (cap. 1211)

<i>Accertamenti</i> <i>(in milioni di euro)</i>	<i>Consuntivo</i> <i>2018</i>	<i>Consuntivo</i> <i>2019</i>	<i>Preconsuntivo</i> <i>2020</i>	<i>Variazioni</i> <i>assolute</i> <i>2019-2020</i>	<i>Variazioni</i> <i>%</i> <i>2019-2020</i>
Totale Gennaio - Maggio	180	150	173	23	15,3%
Gennaio	34	32	32		
Febbraio	33	28	30	2	7,1%
Marzo	38	26	37	11	42,3%
Aprile	36	29	47	18	62,1%
Maggio	39	35	27	-8	-22,9%
Giugno	46	31			
Luglio	40	29			
Agosto	33	32			
Settembre	28	25			
Ottobre	30	31			
Novembre	37	24			
Dicembre	35	31			
Totale annuo	429	353			



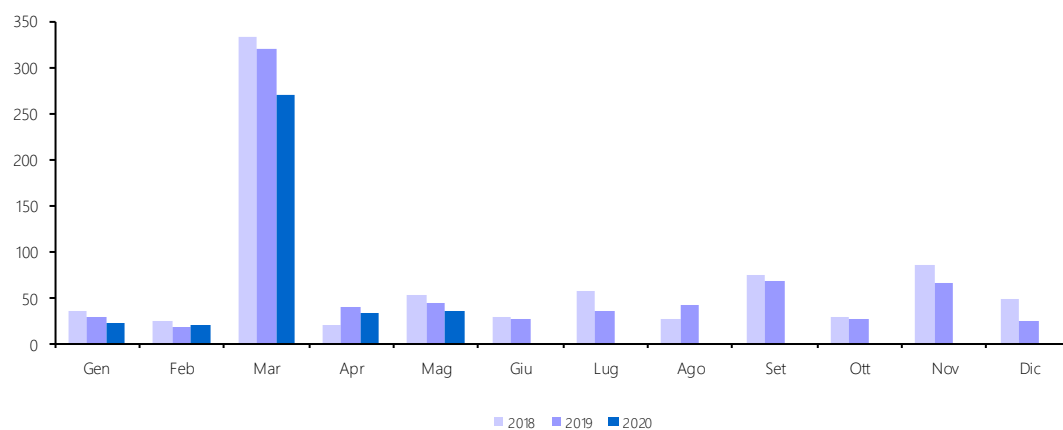
18. Canoni di abbonamento radio e TV (cap. 1216)

<i>Accertamenti (in milioni di euro)</i>	<i>Consuntivo 2018</i>	<i>Consuntivo 2019</i>	<i>Preconsuntivo 2020</i>	<i>Variazioni assolute 2019-2020</i>	<i>Variazioni % 2019-2020</i>
Totale Gennaio - Maggio	571	562	559	-3	-0,5%
Gennaio					
Febbraio	71	61	74	13	21,3%
Marzo	113	122	133	11	9,0%
Aprile	211	24	171	147	612,5%
Maggio	176	355	181	-174	-49,0%
Giugno	194	194			
Luglio	181	175			
Agosto	198	196			
Settembre	188	178			
Ottobre	172	189			
Novembre	209	209			
Dicembre	209	195			
Totale annuo	1.922	1.898			



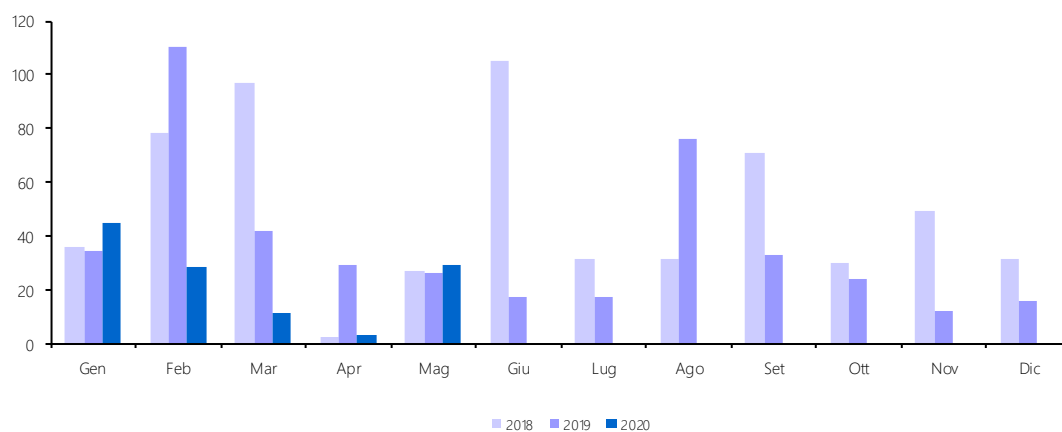
19. Concessioni governative (cap. 1217)

<i>Accertamenti (in milioni di euro)</i>	<i>Consuntivo 2018</i>	<i>Consuntivo 2019</i>	<i>Preconsuntivo 2020</i>	<i>Variazioni assolute 2019-2020</i>	<i>Variazioni % 2019-2020</i>
Totale Gennaio - Maggio	462	448	378	-70	-15,6%
Gennaio	35	28	22	-6	-21,4%
Febbraio	24	18	20	2	11,1%
Marzo	332	319	270	-49	-15,4%
Aprile	19	40	32	-8	-20,0%
Maggio	52	43	34	-9	-20,9%
Giugno	29	27			
Luglio	57	35			
Agosto	26	41			
Settembre	73	67			
Ottobre	28	26			
Novembre	85	66			
Dicembre	47	25			
Totale annuo	807	735			



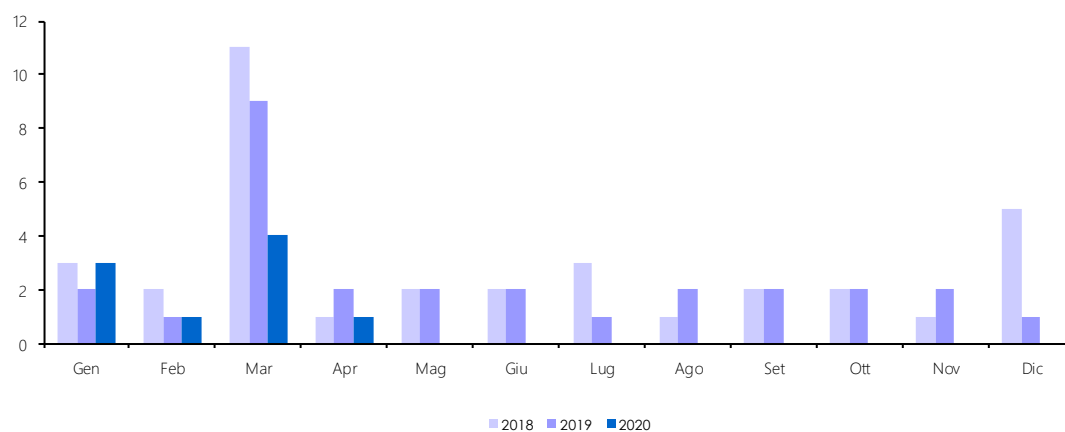
20. Tasse automobilistiche (cap. 1218)

<i>Accertamenti</i> <i>(in milioni di euro)</i>	<i>Consuntivo</i> <i>2018</i>	<i>Consuntivo</i> <i>2019</i>	<i>Preconsuntivo</i> <i>2020</i>	<i>Variazioni</i> <i>assolute</i> <i>2019-2020</i>	<i>Variazioni</i> <i>%</i> <i>2019-2020</i>
Totale Gennaio - Maggio	240	241	116	-125	-51,9%
Gennaio	36	34	45	11	32,4%
Febbraio	78	110	28	-82	-74,5%
Marzo	97	42	11	-31	-73,8%
Aprile	2	29	3	-26	-89,7%
Maggio	27	26	29	3	11,5%
Giugno	105	17			
Luglio	31	17			
Agosto	31	76			
Settembre	71	33			
Ottobre	30	24			
Novembre	49	12			
Dicembre	31	16			
Totale annuo	588	436			



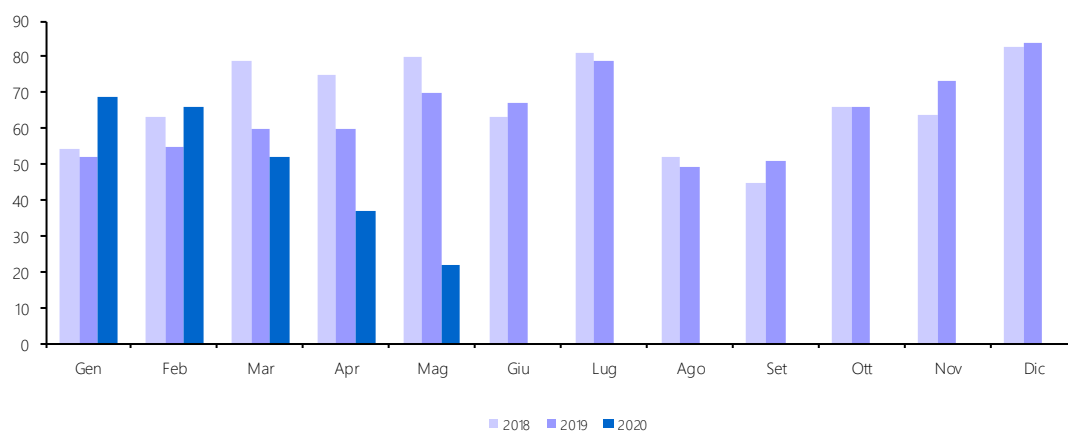
21. Imposta sugli spettacoli e sul gioco nelle case da gioco (cap. 1230)

<i>Accertamenti</i> <i>(in milioni di euro)</i>	<i>Consuntivo</i> <i>2018</i>	<i>Consuntivo</i> <i>2019</i>	<i>Preconsuntivo</i> <i>2020</i>	<i>Variazioni</i> <i>assolute</i> <i>2019-2020</i>	<i>Variazioni</i> <i>%</i> <i>2019-2020</i>
Totale Gennaio - Maggio	19	16	9	-7	-43,8%
Gennaio	3	2	3	1	50,0%
Febbraio	2	1	1		
Marzo	11	9	4	-5	-55,6%
Aprile	1	2	1	-1	-50,0%
Maggio	2	2		-2	-100,0%
Giugno	2	2			
Luglio	3	1			
Agosto	1	2			
Settembre	2	2			
Ottobre	2	2			
Novembre	1	2			
Dicembre	5	1			
Totale annuo	35	28			



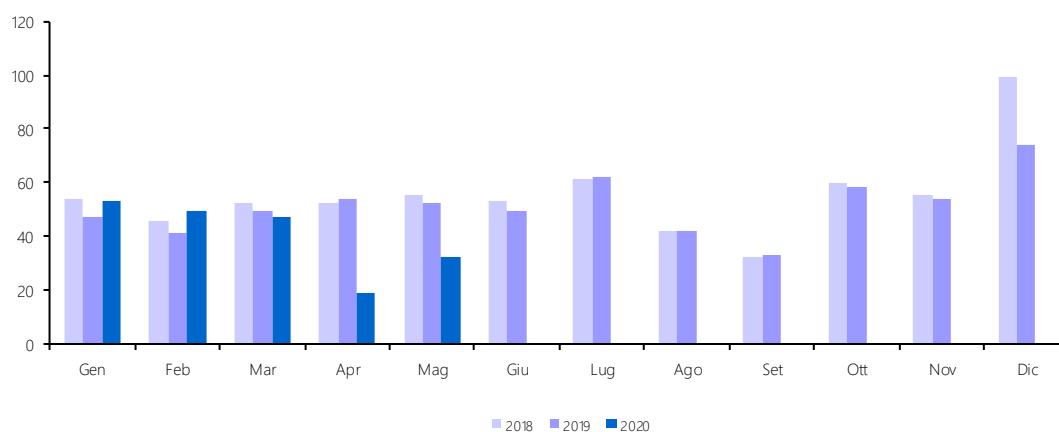
22. Successioni e donazioni (cap. 1239)

<i>Accertamenti (in milioni di euro)</i>	<i>Consuntivo 2018</i>	<i>Consuntivo 2019</i>	<i>Preconsuntivo 2020</i>	<i>Variazioni assolute 2019-2020</i>	<i>Variazioni % 2019-2020</i>
Totale Gennaio - Maggio	351	297	246	-51	-17,2%
Gennaio	54	52	69	17	32,7%
Febbraio	63	55	66	11	20,0%
Marzo	79	60	52	-8	-13,3%
Aprile	75	60	37	-23	-38,3%
Maggio	80	70	22	-48	-68,6%
Giugno	63	67			
Luglio	81	79			
Agosto	52	49			
Settembre	45	51			
Ottobre	66	66			
Novembre	64	73			
Dicembre	83	84			
Totale annuo	805	766			



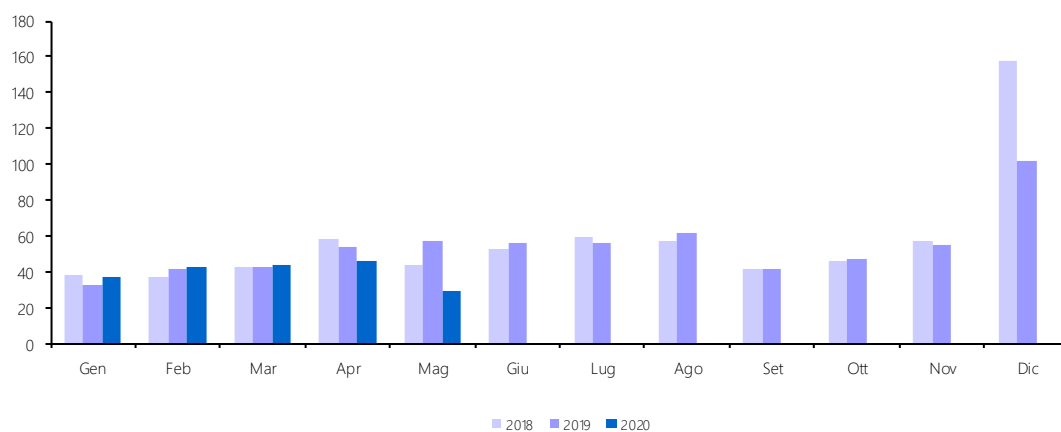
23. Diritti catastali e di scritturato (cap. 1243)

<i>Accertamenti (in milioni di euro)</i>	<i>Consuntivo 2018</i>	<i>Consuntivo 2019</i>	<i>Preconsuntivo 2020</i>	<i>Variazioni assolute 2019-2020</i>	<i>Variazioni % 2019-2020</i>
Totale Gennaio - Maggio	259	243	200	-43	-17,7%
Gennaio	54	47	53	6	12,8%
Febbraio	46	41	49	8	19,5%
Marzo	52	49	47	-2	-4,1%
Aprile	52	54	19	-35	-64,8%
Maggio	55	52	32	-20	-38,5%
Giugno	53	49			
Luglio	61	62			
Agosto	42	42			
Settembre	32	33			
Ottobre	60	58			
Novembre	55	54			
Dicembre	99	74			
Totale annuo	661	615			



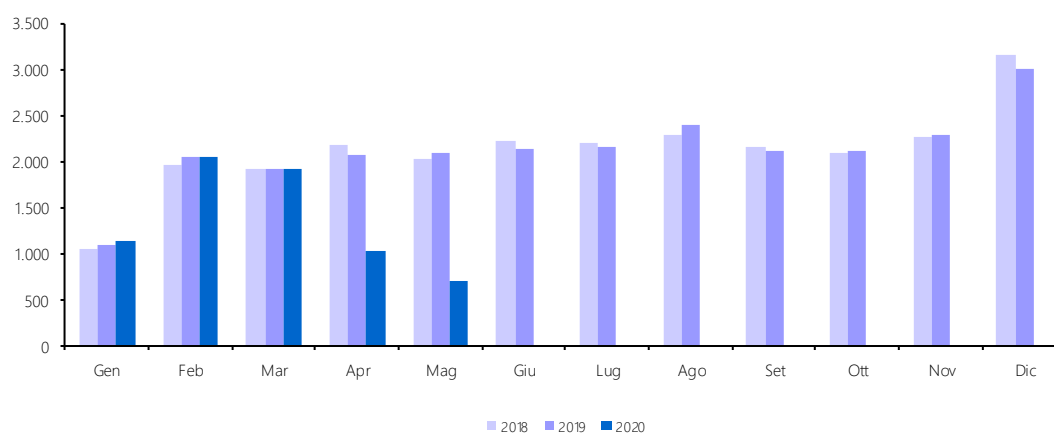
24. Accisa e imposta erariale di consumo sugli spiriti (cap. 1401)

<i>Accertamenti</i> <i>(in milioni di euro)</i>	<i>Consuntivo</i> <i>2018</i>	<i>Consuntivo</i> <i>2019</i>	<i>Preconsuntivo</i> <i>2020</i>	<i>Variazioni</i> <i>assolute</i> <i>2019-2020</i>	<i>Variazioni</i> <i>%</i> <i>2019-2020</i>
Totale Gennaio - Maggio	220	226	198	-28	-12,4%
Gennaio	38	32	37	5	15,6%
Febbraio	37	41	42	1	2,4%
Marzo	43	42	44	2	4,8%
Aprile	58	54	46	-8	-14,8%
Maggio	44	57	29	-28	-49,1%
Giugno	53	56			
Luglio	59	56			
Agosto	57	61			
Settembre	41	41			
Ottobre	46	47			
Novembre	57	55			
Dicembre	158	102			
Totale annuo	691	644			



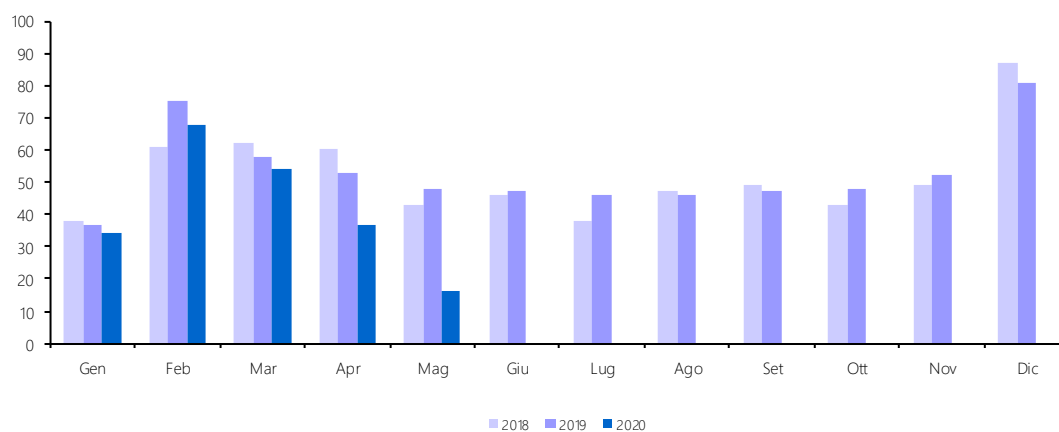
25. Accisa sui prodotti energetici, loro derivati e prodotti analoghi (cap. 1409)

<i>Accertamenti</i> <i>(in milioni di euro)</i>	<i>Consuntivo</i> <i>2018</i>	<i>Consuntivo</i> <i>2019</i>	<i>Preconsuntivo</i> <i>2020</i>	<i>Variazioni</i> <i>assolute</i> <i>2019-2020</i>	<i>Variazioni</i> <i>%</i> <i>2019-2020</i>
Totale Gennaio - Maggio	9.130	9.183	6.797	-2.386	-26,0%
Gennaio	1.051	1.081	1.130	49	4,5%
Febbraio	1.962	2.041	2.037	-4	-0,2%
Marzo	1.918	1.911	1.913	2	0,1%
Aprile	2.169	2.056	1.015	-1.041	-50,6%
Maggio	2.030	2.094	702	-1.392	-66,5%
Giugno	2.212	2.136			
Luglio	2.198	2.145			
Agosto	2.281	2.387			
Settembre	2.151	2.119			
Ottobre	2.080	2.119			
Novembre	2.257	2.291			
Dicembre	3.148	2.991			
Totale annuo	25.457	25.371			



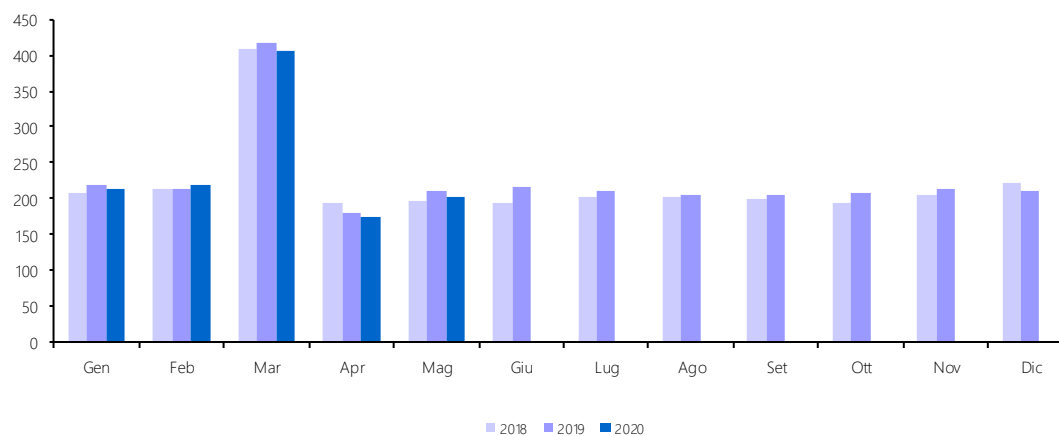
26. Accisa e imposta erariale di consumo sui gas incondensabili (cap. 1410)

<i>Accertamenti</i> <i>(in milioni di euro)</i>	<i>Consuntivo</i> <i>2018</i>	<i>Consuntivo</i> <i>2019</i>	<i>Preconsuntivo</i> <i>2020</i>	<i>Variazioni</i> <i>assolute</i> <i>2019-2020</i>	<i>Variazioni</i> <i>%</i> <i>2019-2020</i>
Totale Gennaio - Maggio	264	271	209	-62	-22,9%
Gennaio	38	37	34	-3	-8,1%
Febbraio	61	75	68	-7	-9,3%
Marzo	62	58	54	-4	-6,9%
Aprile	60	53	37	-16	-30,2%
Maggio	43	48	16	-32	-66,7%
Giugno	46	47			
Luglio	38	46			
Agosto	47	46			
Settembre	49	47			
Ottobre	43	48			
Novembre	49	52			
Dicembre	87	81			
Totale annuo	623	638			



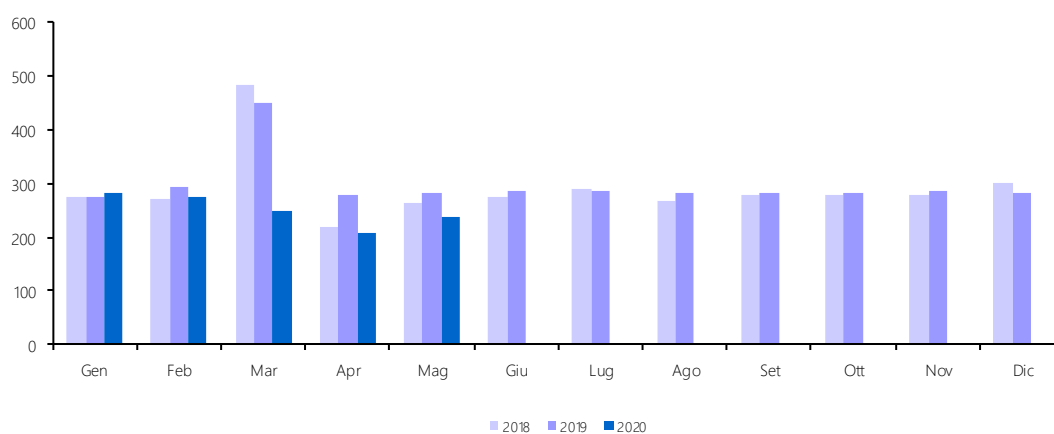
27. Accisa sull'energia elettrica e addizionali (cap. 1411)

<i>Accertamenti</i> <i>(in milioni di euro)</i>	<i>Consuntivo</i> <i>2018</i>	<i>Consuntivo</i> <i>2019</i>	<i>Preconsuntivo</i> <i>2020</i>	<i>Variazioni</i> <i>assolute</i> <i>2019-2020</i>	<i>Variazioni</i> <i>%</i> <i>2019-2020</i>
Totale Gennaio - Maggio	1.221	1.241	1.214	-27	-2,2%
Gennaio	209	220	212	-8	-3,6%
Febbraio	213	214	218	4	1,9%
Marzo	410	416	407	-9	-2,2%
Aprile	193	181	175	-6	-3,3%
Maggio	196	210	202	-8	-3,8%
Giugno	193	215			
Luglio	203	211			
Agosto	201	205			
Settembre	199	206			
Ottobre	194	209			
Novembre	206	212			
Dicembre	222	210			
Totale annuo	2.639	2.709			



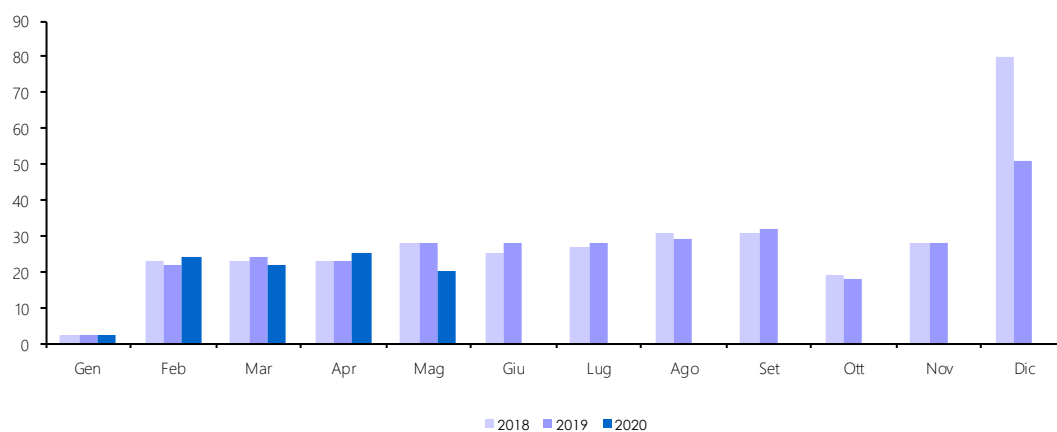
28. Accisa sul gas naturale per combustione (cap. 1421)

<i>Accertamenti</i> <i>(in milioni di euro)</i>	<i>Consuntivo</i> <i>2018</i>	<i>Consuntivo</i> <i>2019</i>	<i>Preconsuntivo</i> <i>2020</i>	<i>Variazioni</i> <i>assolute</i> <i>2019-2020</i>	<i>Variazioni</i> <i>%</i> <i>2019-2020</i>
Totale Gennaio - Maggio	1.511	1.576	1.253	-323	-20,5%
Gennaio	276	276	283	7	2,5%
Febbraio	271	293	275	-18	-6,1%
Marzo	482	449	249	-200	-44,5%
Aprile	220	277	207	-70	-25,3%
Maggio	262	281	239	-42	-14,9%
Giugno	276	285			
Luglio	289	287			
Agosto	267	283			
Settembre	278	284			
Ottobre	280	283			
Novembre	279	286			
Dicembre	300	283			
Totale annuo	3.480	3.567			



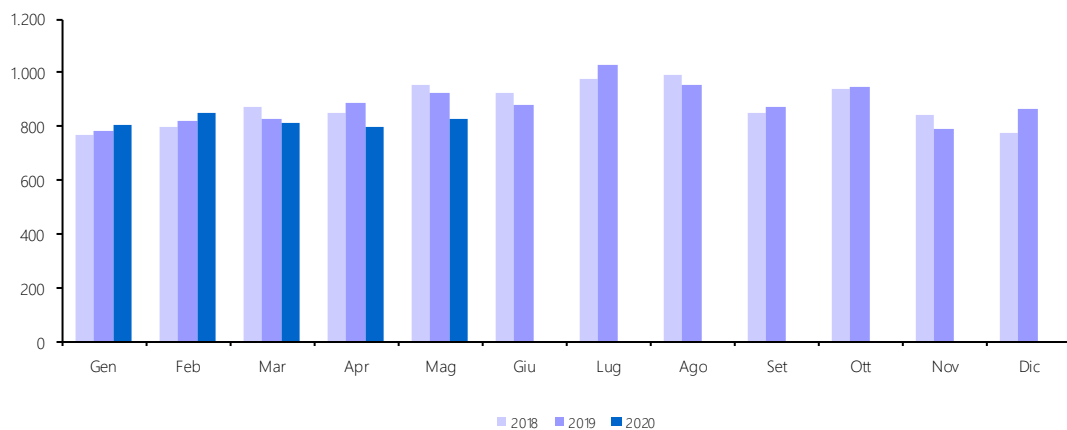
29. Imposta di consumo sugli oli lubrificanti e sui bitumi di petrolio (cap. 1431)

<i>Accertamenti (in milioni di euro)</i>	<i>Consuntivo 2018</i>	<i>Consuntivo 2019</i>	<i>Preconsuntivo 2020</i>	<i>Variazioni assolute 2019-2020</i>	<i>Variazioni % 2019-2020</i>
Totale Gennaio - Maggio	99	99	93	-6	-6,1%
Gennaio	2	2	2		
Febbraio	23	22	24	2	9,1%
Marzo	23	24	22	-2	-8,3%
Aprile	23	23	25	2	8,7%
Maggio	28	28	20	-8	-28,6%
Giugno	25	28			
Luglio	27	28			
Agosto	31	29			
Settembre	31	32			
Ottobre	19	18			
Novembre	28	28			
Dicembre	80	51			
Totale annuo	340	313			



30. Imposta sul consumo sui tabacchi (cap. 1601)

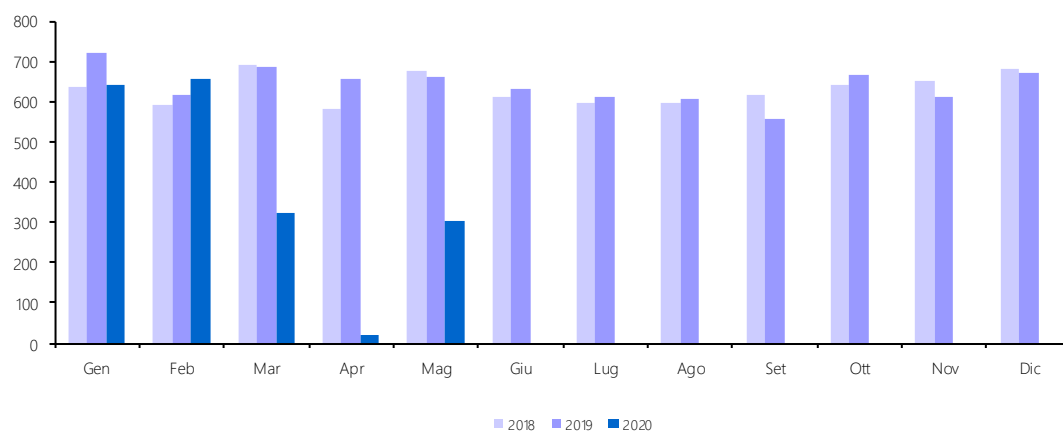
<i>Accertamenti</i> <i>(in milioni di euro)</i>	<i>Consuntivo</i> <i>2018</i>	<i>Consuntivo</i> <i>2019</i>	<i>Preconsuntivo</i> <i>2020</i>	<i>Variazioni</i> <i>assolute</i> <i>2019-2020</i>	<i>Variazioni</i> <i>%</i> <i>2019-2020</i>
Totale Gennaio - Maggio	4.245	4.239	4.077	-162	-3,8%
Gennaio	768	786	802	16	2,0%
Febbraio	801	819	846	27	3,3%
Marzo	873	827	810	-17	-2,1%
Aprile	850	885	795	-90	-10,2%
Maggio	953	922	824	-98	-10,6%
Giugno	923	878			
Luglio	978	1.031			
Agosto	992	952			
Settembre	847	875			
Ottobre	936	950			
Novembre	841	793			
Dicembre	774	864			
Totale annuo	10.536	10.582			



31. Provento del lotto* (cap. 1801)

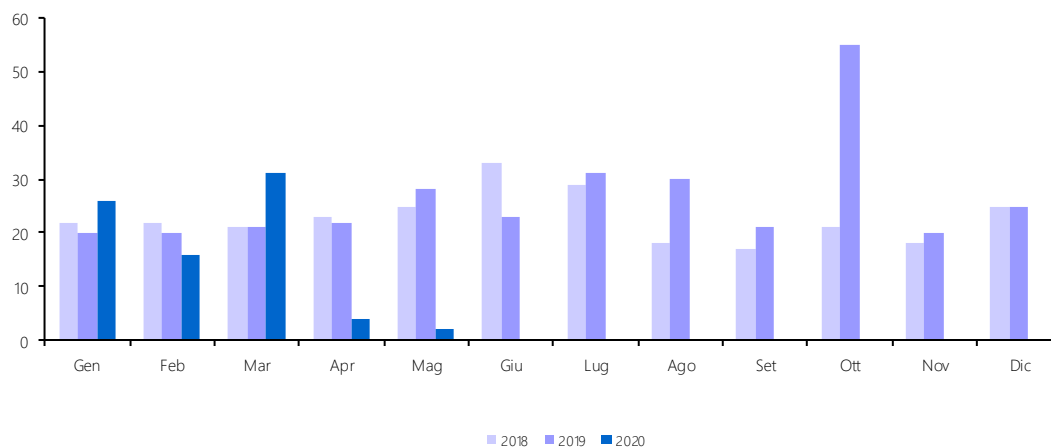
<i>Accertamenti (in milioni di euro)</i>	<i>Consuntivo 2018</i>	<i>Consuntivo 2019</i>	<i>Preconsuntivo 2020</i>	<i>Variazioni assolute 2019-2020</i>	<i>Variazioni % 2019-2020</i>
Totale Gennaio - Maggio	3.178	3.337	1.947	-1.390	-41,7%
Gennaio	636	719	643	-76	-10,6%
Febbraio	593	617	654	37	6,0%
Marzo	691	684	323	-361	-52,8%
Aprile	583	657	22	-635	-96,7%
Maggio	675	660	305	-355	-53,8%
Giugno	609	630			
Luglio	597	610			
Agosto	597	608			
Settembre	616	558			
Ottobre	640	664			
Novembre	650	609			
Dicembre	681	672			
Totale annuo	7.568	7.688			

(*) Le entrate derivanti dai Proventi del lotto sono al lordo delle vincite



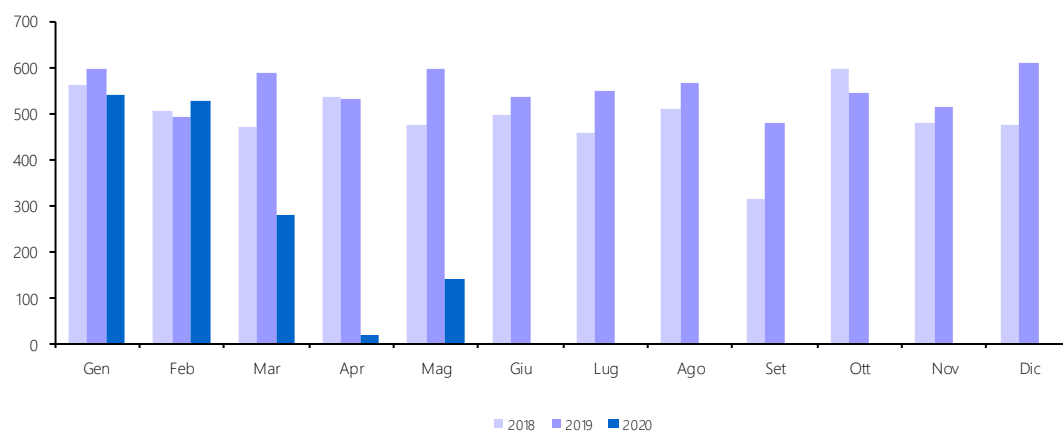
32. Proventi delle attività di gioco (cap. 1804)

<i>Accertamenti</i> <i>(in milioni di euro)</i>	<i>Consuntivo</i> <i>2018</i>	<i>Consuntivo</i> <i>2019</i>	<i>Preconsuntivo</i> <i>2020</i>	<i>Variazioni</i> <i>assolute</i> <i>2019-2020</i>	<i>Variazioni</i> <i>%</i> <i>2019-2020</i>
Totale Gennaio - Maggio	113	111	79	-32	-28,8%
Gennaio	22	20	26	6	30,0%
Febbraio	22	20	16	-4	-20,0%
Marzo	21	21	31	10	47,6%
Aprile	23	22	4	-18	-81,8%
Maggio	25	28	2	-26	-92,9%
Giugno	33	23			
Luglio	29	31			
Agosto	18	30			
Settembre	17	21			
Ottobre	21	55			
Novembre	18	20			
Dicembre	25	25			
Totale annuo	274	316			



33. Apparecchi e congegni di gioco (cap. 1821)

<i>Accertamenti</i> <i>(in milioni di euro)</i>	<i>Consuntivo</i> <i>2018</i>	<i>Consuntivo</i> <i>2019</i>	<i>Preconsuntivo</i> <i>2020</i>	<i>Variazioni</i> <i>assolute</i> <i>2019-2020</i>	<i>Variazioni</i> <i>%</i> <i>2019-2020</i>
Totale Gennaio - Maggio	2.542	2.797	1.499	-1.298	-46,4%
Gennaio	563	597	539	-58	-9,7%
Febbraio	503	490	526	36	7,3%
Marzo	470	587	277	-310	-52,8%
Aprile	534	529	18	-511	-96,6%
Maggio	472	594	139	-455	-76,6%
Giugno	495	536			
Luglio	458	546			
Agosto	508	567			
Settembre	314	479			
Ottobre	594	542			
Novembre	480	514			
Dicembre	473	610			
Totale annuo	5.864	6.591			

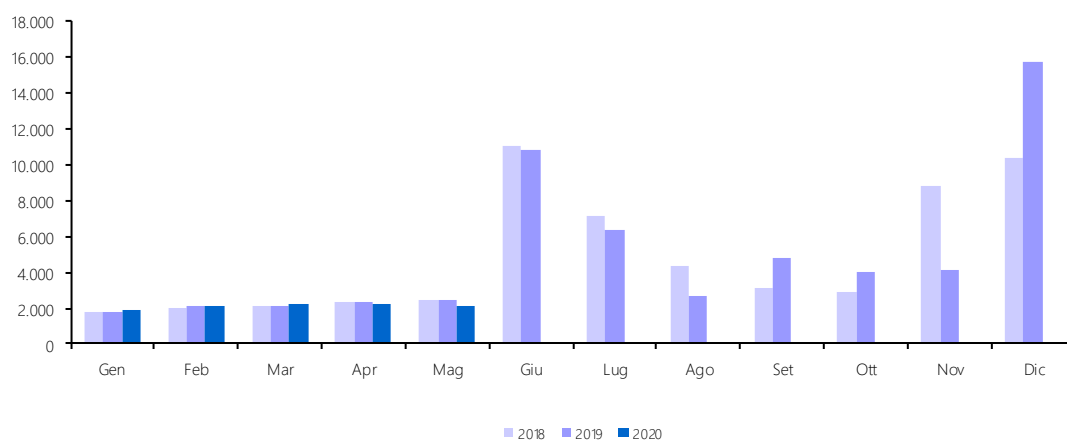


APPENDICE STATISTICA 2

Entrate Tributarie degli Enti Territoriali

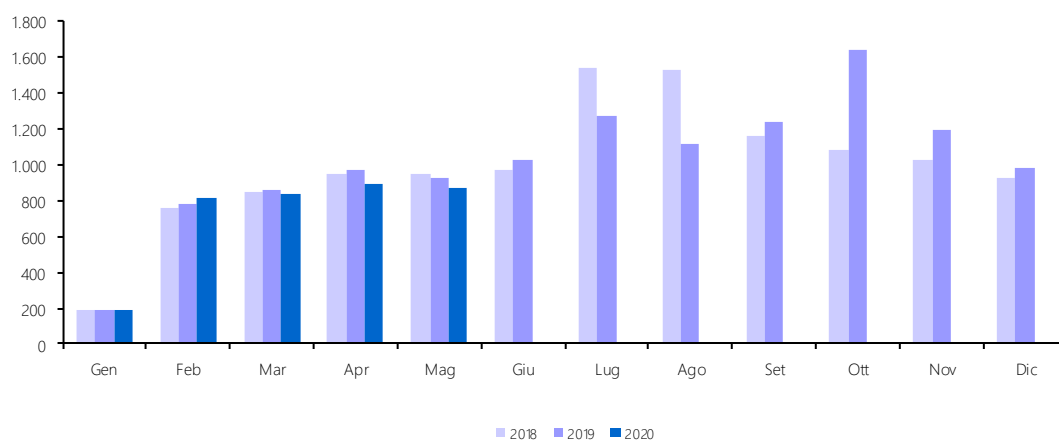
1 T. Entrate territoriali: totale

<i>Accertamenti</i> <i>(in milioni di euro)</i>	<i>Consuntivo</i> <i>2018</i>	<i>Consuntivo</i> <i>2019</i>	<i>Preconsuntivo</i> <i>2020</i>	<i>Variazioni</i> <i>assolute</i> <i>2019-2020</i>	<i>Variazioni</i> <i>%</i> <i>2019-2020</i>
Totale Gennaio - Maggio	10.747	10.951	10.544	-407	-3,7%
Gennaio	1.832	1.749	1.952	203	11,6%
Febbraio	2.042	2.165	2.108	-57	-2,6%
Marzo	2.090	2.156	2.208	52	2,4%
Aprile	2.324	2.394	2.189	-205	-8,6%
Maggio	2.459	2.487	2.087	-400	-16,1%
Giugno	11.114	10.802			
Luglio	7.206	6.423			
Agosto	4.374	2.684			
Settembre	3.153	4.758			
Ottobre	2.946	3.986			
Novembre	8.855	4.134			
Dicembre	10.407	15.775			
Totale annuo	58.802	59.513			



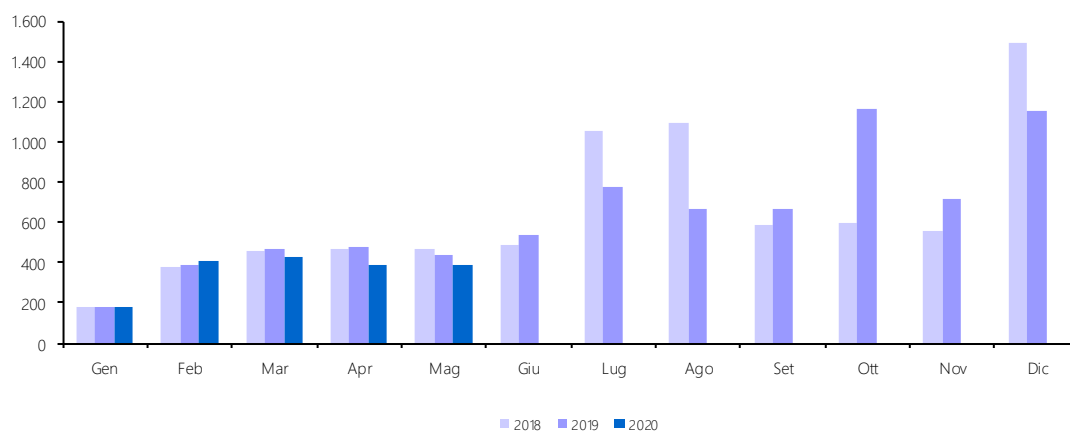
2 T. Addizionale regionale IRPEF - totale

<i>Accertamenti</i> <i>(in milioni di euro)</i>	<i>Consuntivo</i> <i>2018</i>	<i>Consuntivo</i> <i>2019</i>	<i>Preconsuntivo</i> <i>2020</i>	<i>Variazioni</i> <i>assolute</i> <i>2019-2020</i>	<i>Variazioni</i> <i>%</i> <i>2019-2020</i>
Totale Gennaio - Maggio	3.702	3.728	3.603	-125	-3,4%
Gennaio	186	194	194		
Febbraio	764	779	811	32	4,1%
Marzo	852	865	835	-30	-3,5%
Aprile	952	967	891	-76	-7,9%
Maggio	948	923	872	-51	-5,5%
Giugno	969	1.024			
Luglio	1.542	1.276			
Agosto	1.530	1.119			
Settembre	1.157	1.237			
Ottobre	1.082	1.646			
Novembre	1.032	1.200			
Dicembre	933	988			
Totale annuo	11.947	12.218			



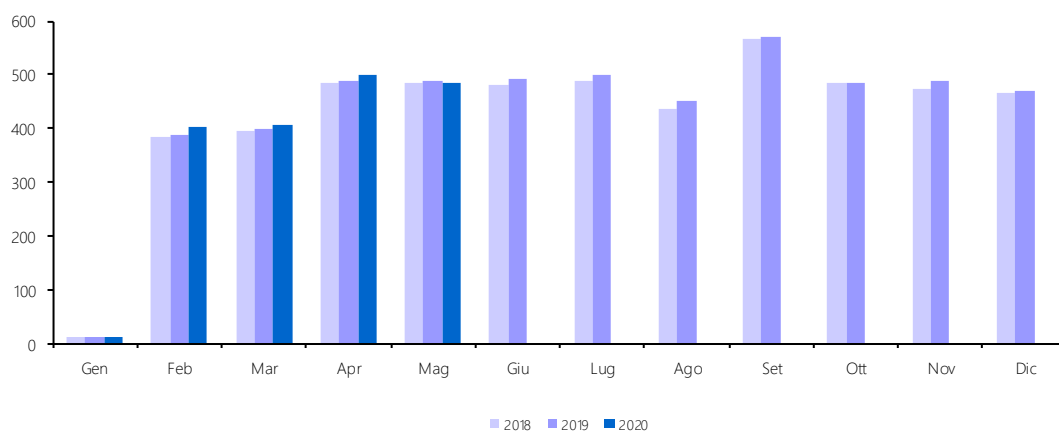
2T.a. Addizionale regionale IRPEF - Dipendenti settore privato e lavoratori autonomi

Accertamenti (in milioni di euro)	Consuntivo 2018	Consuntivo 2019	Preconsuntivo 2020	Variazioni assolute 2019-2020	Variazioni % 2019-2020
Totale Gennaio - Maggio	1.944	1.955	1.796	-159	-8,1%
Gennaio	176	181	182	1	0,6%
Febbraio	379	392	407	15	3,8%
Marzo	457	468	428	-40	-8,5%
Aprile	467	479	392	-87	-18,2%
Maggio	465	435	387	-48	-11,0%
Giugno	489	532			
Luglio	1.052	777			
Agosto	1.095	667			
Settembre	590	666			
Ottobre	597	1.160			
Novembre	558	711			
Dicembre	1.494	1.149			
Totale annuo	7.819	7.617			



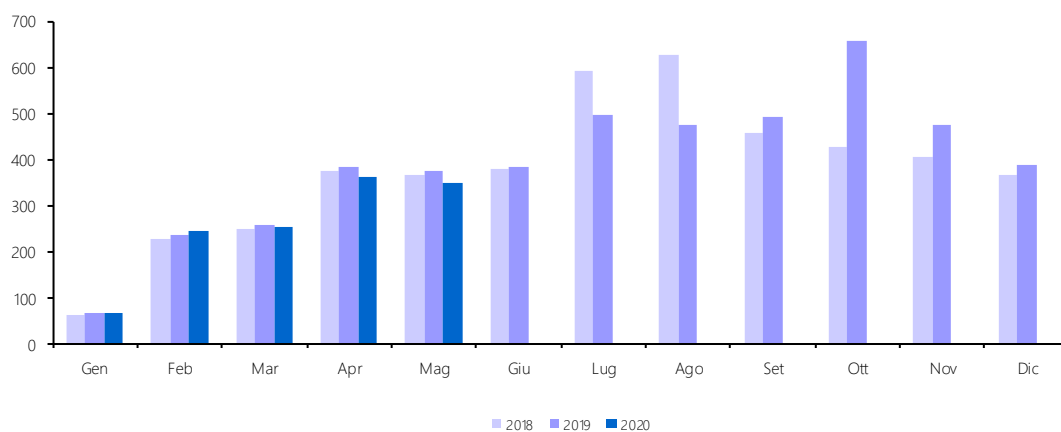
2 T.b. Addizionale regionale IRPEF - Dipendenti settore pubblico

Accertamenti (in milioni di euro)	Consuntivo 2018	Consuntivo 2019	Preconsuntivo 2020	Variazioni assolute 2019-2020	Variazioni % 2019-2020
Totale Gennaio - Maggio	1.758	1.773	1.807	34	1,9%
Gennaio	10	13	12	-1	-7,7%
Febbraio	385	387	404	17	4,4%
Marzo	395	397	407	10	2,5%
Aprile	485	488	499	11	2,3%
Maggio	483	488	485	-3	-0,6%
Giugno	480	492			
Luglio	490	499			
Agosto	435	452			
Settembre	567	571			
Ottobre	485	486			
Novembre	474	489			
Dicembre	466	471			
Totale annuo	5.155	5.233			



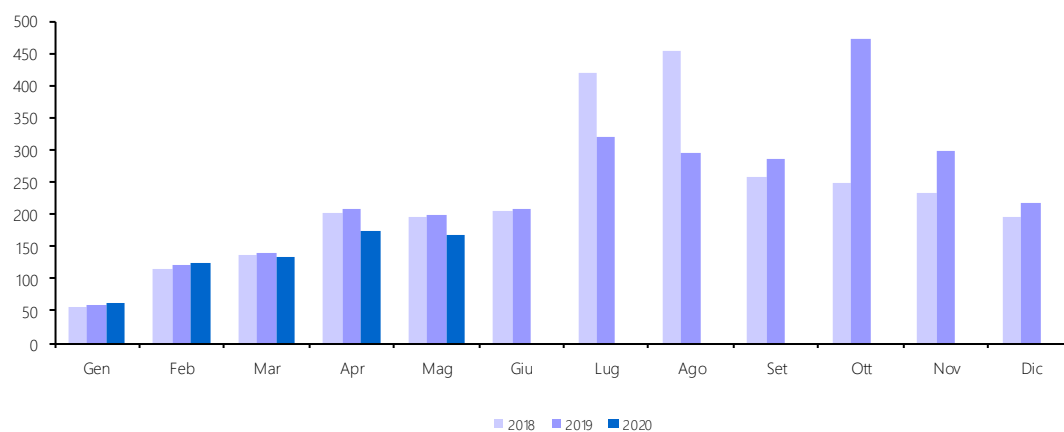
3T. Addizionale comunale IRPEF - totale

<i>Accertamenti</i> <i>(in milioni di euro)</i>	<i>Consuntivo</i> <i>2018</i>	<i>Consuntivo</i> <i>2019</i>	<i>Preconsuntivo</i> <i>2020</i>	<i>Variazioni</i> <i>assolute</i> <i>2019-2020</i>	<i>Variazioni</i> <i>%</i> <i>2019-2020</i>
Totale Gennaio - Maggio	1.275	1.311	1.271	-40	-3,1%
Gennaio	60	64	67	3	4,7%
Febbraio	227	234	243	9	3,8%
Marzo	248	255	252	-3	-1,2%
Aprile	374	384	359	-25	-6,5%
Maggio	366	374	350	-24	-6,4%
Giugno	380	383			
Luglio	590	494			
Agosto	627	473			
Settembre	456	491			
Ottobre	425	656			
Novembre	403	473			
Dicembre	364	389			
Totale annuo	4.520	4.670			



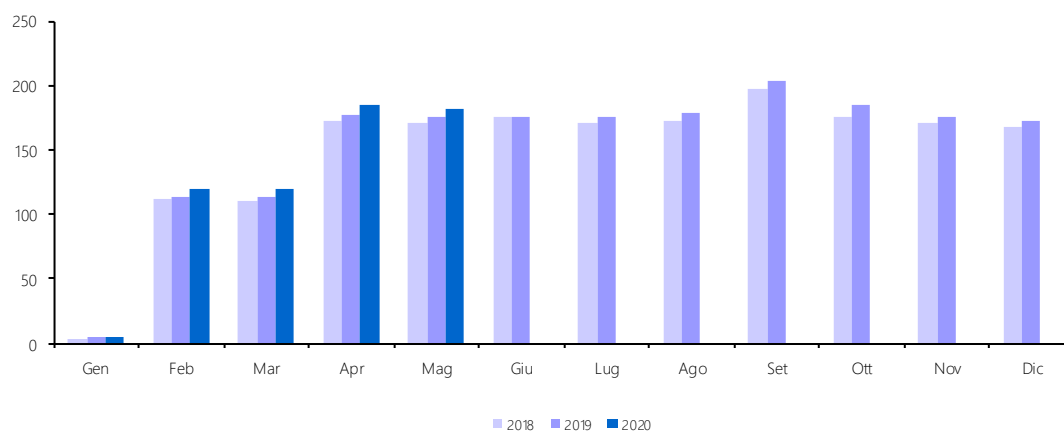
3 T.a. Addizionale comunale IRPEF - Dipendenti settore privato e lavoratori autonomi

Accertamenti (in milioni di euro)	Consuntivo 2018	Consuntivo 2019	Preconsuntivo 2020	Variazioni assolute 2019-2020	Variazioni % 2019-2020
Totale Gennaio - Maggio	705	727	660	-67	-9,2%
Gennaio	57	60	63	3	5,0%
Febbraio	115	120	123	3	2,5%
Marzo	137	141	132	-9	-6,4%
Aprile	201	207	174	-33	-15,9%
Maggio	195	199	168	-31	-15,6%
Giugno	205	208			
Luglio	419	319			
Agosto	454	294			
Settembre	259	287			
Ottobre	249	471			
Novembre	232	297			
Dicembre	197	216			
Totale annuo	2.720	2.819			



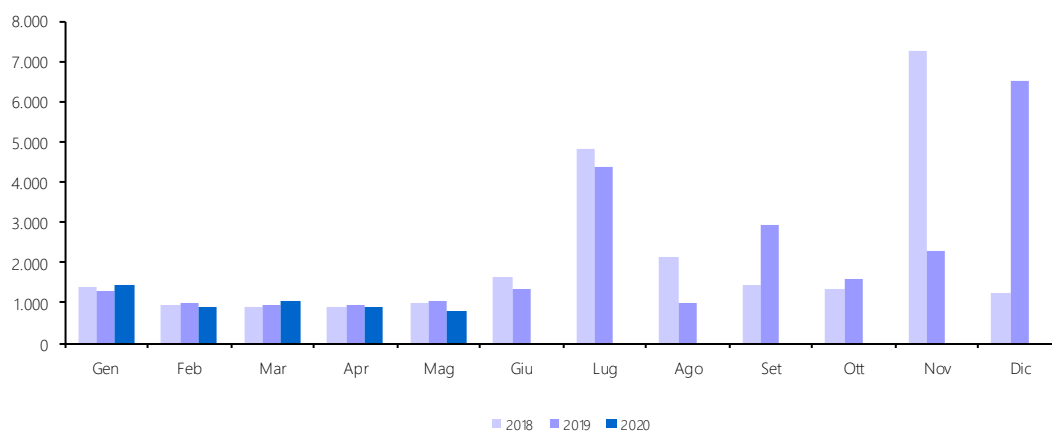
3 T.b. Addizionale comunale IRPEF - Dipendenti settore pubblico

Accertamenti (in milioni di euro)	Consuntivo 2018	Consuntivo 2019	Preconsuntivo 2020	Variazioni assolute 2019-2020	Variazioni % 2019-2020
Totale Gennaio - Maggio	570	584	611	27	4,6%
Gennaio	3	4	4		
Febbraio	112	114	120	6	5,3%
Marzo	111	114	120	6	5,3%
Aprile	173	177	185	8	4,5%
Maggio	171	175	182	7	4,0%
Giugno	175	175			
Luglio	171	175			
Agosto	173	179			
Settembre	197	204			
Ottobre	176	185			
Novembre	171	176			
Dicembre	167	173			
Totale annuo	1.800	1.851			



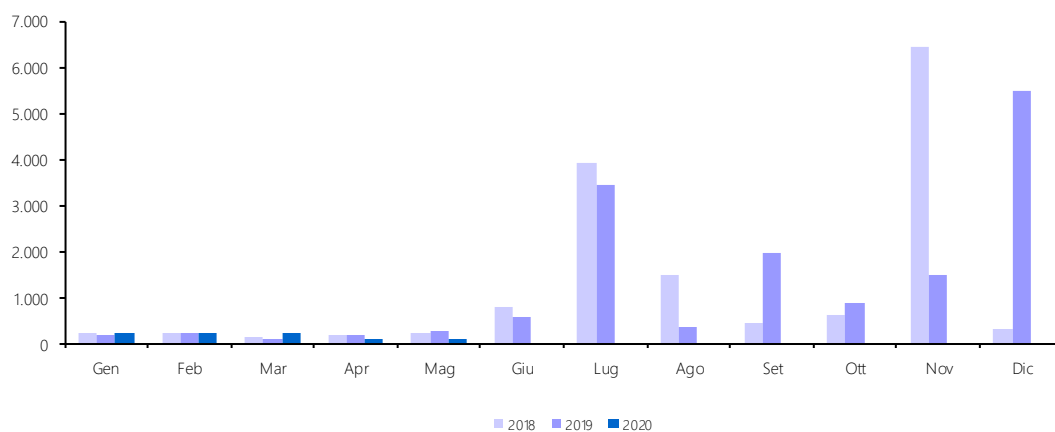
4 T. IRAP - totale

<i>Accertamenti</i> <i>(in milioni di euro)</i>	<i>Consuntivo</i> <i>2018</i>	<i>Consuntivo</i> <i>2019</i>	<i>Preconsuntivo</i> <i>2020</i>	<i>Variazioni</i> <i>assolute</i> <i>2019-2020</i>	<i>Variazioni</i> <i>%</i> <i>2019-2020</i>
Totale Gennaio - Maggio	5.101	5.206	5.060	-146	-2,8%
Gennaio	1.390	1.297	1.440	143	11,0%
Febbraio	925	1.007	908	-99	-9,8%
Marzo	890	928	1.020	92	9,9%
Aprile	912	952	893	-59	-6,2%
Maggio	984	1.022	799	-223	-21,8%
Giugno	1.651	1.334			
Luglio	4.817	4.367			
Agosto	2.115	976			
Settembre	1.454	2.930			
Ottobre	1.343	1.567			
Novembre	7.278	2.297			
Dicembre	1.250	6.491			
Totale annuo	25.009	25.168			



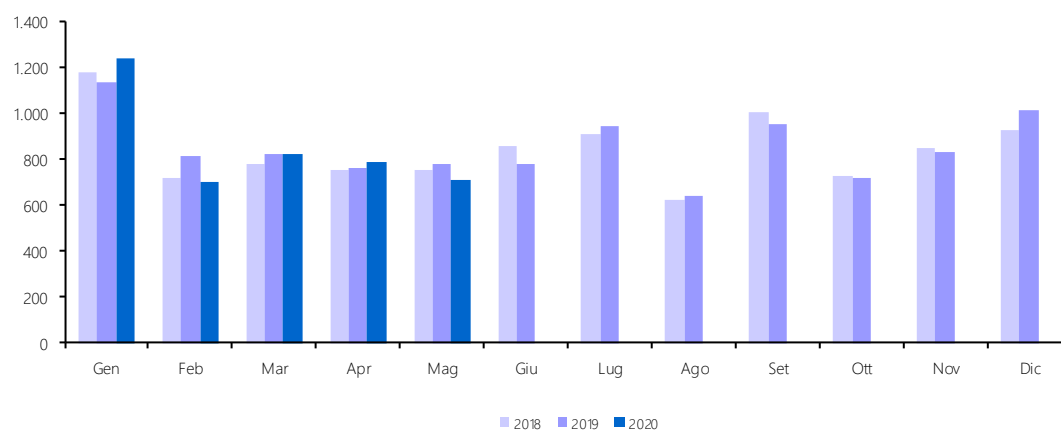
4 T.a. IRAP - privati

Accertamenti (in milioni di euro)	Consuntivo 2018	Consuntivo 2019	Preconsuntivo 2020	Variazioni assolute 2019-2020	Variazioni % 2019-2020
Totale Gennaio - Maggio	916	906	800	-106	-11,7%
Gennaio	210	166	197	31	18,7%
Febbraio	210	198	205	7	3,5%
Marzo	110	103	199	96	93,2%
Aprile	158	194	107	-87	-44,8%
Maggio	228	245	92	-153	-62,4%
Giugno	793	558			
Luglio	3.907	3.423			
Agosto	1.492	339			
Settembre	453	1.978			
Ottobre	618	853			
Novembre	6.432	1.464			
Dicembre	325	5.481			
Totale annuo	14.936	15.002			



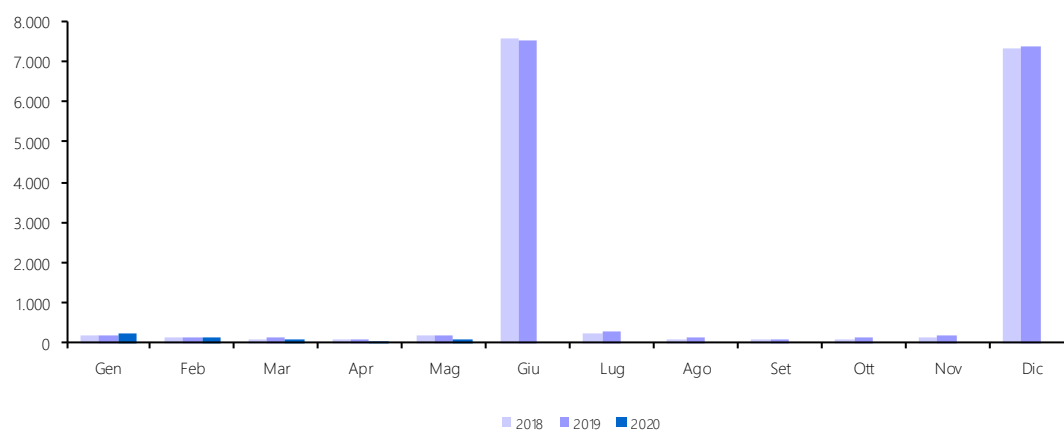
4 T.b. IRAP - amministrazioni pubbliche

Accertamenti (in milioni di euro)	Consuntivo 2018	Consuntivo 2019	Preconsuntivo 2020	Variazioni assolute 2019-2020	Variazioni % 2019-2020
Totale Gennaio - Maggio	4.185	4.300	4.260	-40	-0,9%
Gennaio	1.180	1.131	1.243	112	9,9%
Febbraio	715	809	703	-106	-13,1%
Marzo	780	825	821	-4	-0,5%
Aprile	754	758	786	28	3,7%
Maggio	756	777	707	-70	-9,0%
Giugno	858	776			
Luglio	910	944			
Agosto	623	637			
Settembre	1.001	952			
Ottobre	725	714			
Novembre	846	833			
Dicembre	925	1.010			
Totale annuo	10.073	10.166			



5T. IMU - IMIS (Quota comuni)

Accertamenti (in milioni di euro)	Consuntivo 2018	Consuntivo 2019	Preconsuntivo 2020	Variazioni assolute 2019-2020	Variazioni % 2019-2020
Totale Gennaio - Maggio	636	669	556	-113	-16,9%
Gennaio	186	184	229	45	24,5%
Febbraio	121	138	129	-9	-6,5%
Marzo	95	102	92	-10	-9,8%
Aprile	81	86	43	-43	-50,0%
Maggio	153	159	63	-96	-60,4%
Giugno	7.572	7.525			
Luglio	242	269			
Agosto	96	108			
Settembre	81	93			
Ottobre	91	108			
Novembre	135	152			
Dicembre	7.337	7.377			
Totale annuo	16.190	16.301			



Guida interpretativa alle appendici statistiche

Totale entrate tributarie

È l'ammontare complessivo delle entrate tributarie rilevato in un determinato periodo di tempo.

Le entrate tributarie sono caratterizzate dalla coattività, cioè dall'esercizio da parte dello Stato della potestà d'imperio per ottenere la prestazione.

Si dividono nelle due tradizionali categorie di imposte e tasse:

- la tassa è una prestazione pecuniaria dovuta dal singolo che trae origine da una controprestazione che lo Stato effettua su richiesta del soggetto,
- l'imposta non ha alcuna correlazione con un'attività dell'ente pubblico: il soggetto passivo deve pertanto adempiere la prestazione allorché si trovi in un dato rapporto con il presupposto di fatto legislativamente stabilito.

Imposte Dirette

Sono imposte che colpiscono le manifestazioni immediate della capacità contributiva, come il reddito o il patrimonio. Possono essere reali o personali. Le prime colpiscono le singole categorie di reddito, determinate secondo la normativa civilistica e tributaria. Le seconde, invece, prendono in esame il complesso dei redditi afferenti ad un determinato contribuente (persona fisica o giuridica), tenendo conto, ai fini della determinazione dell'imposta, anche di elementi, non reddituali, (spese mediche, persone a carico etc.) che influenzano la sua effettiva capacità contributiva. Tale tipo di imposta, inoltre, non può essere trasferita, cosicché il contribuente di diritto (quello indicato dalla legge) e il contribuente di fatto (colui che effettivamente paga l'imposta) coincidono.

Imposte Indirette

Sono imposte che colpiscono la manifestazione mediata della capacità di reddito di un soggetto, come i consumi, gli scambi ed i trasferimenti. Da tali azioni, infatti, il fisco desume l'esistenza di un reddito o di un patrimonio ed attua un prelievo fiscale.

IRPEF (cap. 1023)

L'imposta sul reddito delle persone fisiche (IRPEF) si applica sul reddito prodotto dai residenti nel territorio dello Stato e dai non residenti possessori di redditi ivi prodotti, indipendentemente dall'età, dal sesso, dallo stato civile e dalla cittadinanza.

L'IRPEF, che è l'imposta fondamentale del nostro sistema tributario, è **personale, diretta, progressiva** e colpisce il **reddito**:

- **Personale.** In quanto tassa i singoli contribuenti (persone fisiche) tenendo conto delle loro condizioni e situazioni particolari;
- **Diretta.** Perché colpisce la ricchezza (il reddito) nel momento della sua formazione e non nel momento in cui si trasferisce da un soggetto ad un altro, come le imposte indirette (IVA, registro, etc.);
- **Progressiva.** Perché la previsione di aliquote crescenti con il reddito fa sì che l'imposta da pagare cresca più che proporzionalmente al crescere dell'imponibile. Più tecnicamente parleremo di "progressività a scaglioni di reddito", dato che le aliquote aumentano in corrispondenza di classi di reddito sempre più alte;
- **Sul reddito.** In quanto l'IRPEF ha per oggetto il reddito prodotto dal contribuente e non il suo patrimonio.

L'imposta sul reddito delle persone fisiche (IRPEF) si calcola su una ricchezza monetaria che è data dal "reddito complessivo" (al netto delle deduzioni) prodotto dal contribuente/persona fisica nel corso dell'anno di riferimento. Il reddito complessivo è la somma delle seguenti componenti:

1. Redditi fondiari, derivanti da case e terreni.
2. Redditi di lavoro dipendente, derivanti dai salari e stipendi percepiti.
3. Redditi d'impresa, derivanti dai profitti conseguiti nell'esercizio d'impresе commerciali. Nel caso di società il reddito d'impresa è detto reddito "da partecipazione".
4. Redditi di lavoro autonomo, conseguenti all'esercizio della libera professione e quindi di arti e mestieri intellettuali.
5. Redditi di capitale, conseguenti ai dividendi ed interessi percepiti dai titoli di credito o per la partecipazione in società di capitali.
6. Redditi diversi. Sono tutti gli altri redditi percepiti nell'anno diversi da quelli dei punti precedenti.

Le aliquote e gli scaglioni di reddito, in vigore a partire dal 1° gennaio 2007, sono i seguenti:

- 23% per i redditi compresi tra 0 e 15.000 euro
- 27% per i redditi superiori a 15.001 euro ma non a 28.000 euro

- 38% per i redditi superiori a 28.001 ma non a 55.000 euro
- 41% per i redditi superiori a 55.001 ma non a 75.000 euro
- 43% per i redditi superiori a 75.001 euro.

IRPEF - Ritenute lavoro dipendente

La disciplina stabilita con il Decreto Legislativo n. 175/2014 in materia di versamenti, compensazioni e rimborsi sulle ritenute Irpef operate dai sostituti di imposta, ha modificato sensibilmente i flussi di gettito connessi ai versamenti di ritenute che confluiscono sui capitoli 1023/02/03 del Bilancio dello Stato.

IRPEF - Ritenute dipendenti settore pubblico (cap. 1023, artt. 2, 15)

Vi rientrano le ritenute operate sul reddito di lavoro dipendente e da pensione delle Pubbliche Amministrazioni. La ritenuta è effettuata alla fonte a titolo d'acconto dall'Amministrazione pubblica in qualità di sostituto d'imposta. L'art. 2, comma 2, della legge finanziaria per il 2003, modifica l'art. 23 del D.P.R. n. 600/1973, concernente le ritenute alla fonte sui redditi di lavoro dipendente. In particolare la norma modifica il comma 2, lettera a), dell'art. 23, recante le modalità di effettuazione della ritenuta alla fonte e stabilisce la rilevanza, ai fini del calcolo della ritenuta alla fonte sui redditi di lavoro dipendente, della deduzione per assicurare la progressività dell'imposizione introdotta dall'art. 2, comma 2, lettera b), attraverso l'inserimento dell'art.10-bis nel TUIR.

Le mensilità aggiuntive devono essere tenute presenti ai fini del calcolo della deduzione per assicurare la progressività.

IRPEF - Ritenute dipendenti settore privato (cap. 1023, artt. 3, 17, 18, 21, 25)

Si distinguono dalle ritenute operate sulle retribuzioni dei dipendenti del settore pubblico solo per la qualifica rivestita dal sostituto d'imposta. Il datore di lavoro sarà rappresentato dalle società di capitali, dalle società cooperative, dagli enti privati diversi dalle società, che hanno per oggetto esclusivo o principale l'esercizio di attività commerciali, dalle società di persone, dalle associazioni costituite per l'esercizio in forma associata di arti e professioni, dalle persone fisiche che esercitano attività professionali ovvero imprese commerciali. Vi rientrano anche le ritenute operate sulle collaborazioni coordinate e continuative (CO.CO.CO.).

IRPEF - Ritenute lavoratori autonomi (cap. 1023, art. 4)

In questa componente dell'IRPEF confluiscono le ritenute sui redditi di lavoro autonomo, sui compensi per avviamento commerciale e sulle provvigioni (artt. 25, 25/bis e 28 comma 1, del D.P.R. n. 600/1973).

Sono redditi di lavoro autonomo quelli derivanti dall'esercizio di arti e professioni nonché i redditi assimilati. Per esercizio di arti e professioni si intende lo svolgimento per professione abituale, ancorché non esclusiva, di attività artistiche, intellettuali e di servizi diverse da quelle che rientrano nella categoria del reddito di impresa. In ambedue i casi il reddito è soggetto a ritenuta alla fonte da applicarsi da parte di chi effettua il pagamento del compenso, se trattasi di sostituto di imposta. Tali attività devono essere rese senza organizzazione di impresa, o comunque con la prevalenza del lavoro del contribuente. Sono soggetti passivi dell'IRPEF i lavoratori autonomi residenti e non residenti nel territorio dello Stato; questi ultimi solo per i redditi prodotti nel territorio italiano. Ai redditi di lavoro autonomo dei non residenti si applica la ritenuta d'acconto a titolo definitivo.

IRPEF - Saldo (cap. 1023, artt. 9, 11, 13, 16, 19, 26)

È il debito d'imposta residuo, che il contribuente è tenuto a versare in autoliquidazione, dovuto per l'anno a cui si riferisce la dichiarazione. Il suo ammontare è pari all'imposta dovuta al netto delle ritenute, dei crediti e degli acconti versati.

IRPEF - Acconto (cap. 1023, artt. 10, 12, 14, 20, 23, 27)

È l'importo che il contribuente è tenuto a versare in autoliquidazione, usualmente in due rate (la prima entro il termine previsto per il saldo dell'imposta dell'anno precedente e la seconda entro il mese di novembre), come anticipo dell'imposta sui redditi dovuta per l'anno in corso. Tale importo è stabilito in una percentuale da applicarsi all'imposta (al netto delle ritenute e dei crediti), risultante dalla dichiarazione dei redditi relativa al periodo precedente.

Se il contribuente opta per il versamento in due rate, la prima rata deve essere pari al 40% dell'intero acconto dovuto e va corrisposta nei termini dei versamenti relativi alla presentazione della dichiarazione dei redditi relativa all'anno precedente, mentre la seconda rata (pari al 60% dell'intero acconto) va versata solitamente entro il 30 novembre.

IRES (cap. 1024)

Dal 1° gennaio 2004 i redditi prodotti da società ed enti sono soggetti all'IRES (Imposta sul REddito delle Società). La nuova imposta sostituisce l'IRPEG, in vigore fino al 2003. Sono soggetti passivi dell'IRES le seguenti società ed enti residenti nel territorio dello Stato:

- Società di capitali
- Società per azioni
- Società in accomandita per azioni
- Società a responsabilità limitata
- Società cooperative
- Società di mutua assicurazione
- Enti commerciali pubblici e privati
- Enti non commerciali pubblici e privati.

Sono soggetti passivi anche le società e gli enti di ogni tipo, non residenti nel territorio dello Stato.

Sono esclusi: gli organi e le amministrazioni dello Stato; le Regioni; le Province; i Comuni; le comunità montane; i consorzi tra gli enti locali; le associazioni e gli enti gestori di demanio collettivo.

L'aliquota è determinata nella misura del 27,5% del reddito imponibile (base imponibile). Si applica sulla differenza tra i ricavi considerati tassabili e i costi ammessi in deduzione, ottenuti nell'ambito di un certo periodo d'imposta. In linea generale i costi sono ammessi in deduzione se e nella misura in cui risultano imputati nel conto economico e concorrono alla base imponibile nel periodo d'imposta in cui tale imputazione è effettuata.

Principali caratteristiche dell'imposta sono:

1. Il trattamento fiscale delle plusvalenze di partecipazioni. Nell'ambito della disciplina dell'IRES, va sotto il nome di participation exemption l'esenzione da tassazione delle plusvalenze realizzate in occasione della cessione di partecipazioni che rispondono a determinati requisiti. L'esenzione è correlata al rinnovato sistema di tassazione dei dividendi, sulla base del principio che le plusvalenze derivanti dalle cessioni di partecipazioni rappresentino utili già conseguiti dalla società partecipata e perciò già tassati in capo alla medesima.
2. Il regime impositivo dei dividendi. Non concorrono a formare il reddito dell'esercizio il 95% degli utili distribuiti dalle società con personalità giuridica anche non residenti, comprese le società in fase di liquidazione, fatta eccezione per quelli distribuiti da società residenti in Paesi a regime fiscale privilegiato. In relazione alla tassazione del residuo 5% degli utili distribuiti, è prevista l'integrale deducibilità dei costi connessi alla gestione delle partecipazioni. Gli utili distribuiti dalle società a soci persone fisiche che detengono le partecipazioni in regime di attività d'impresa sono soggetti all'imposta sul reddito delle persone fisiche limitatamente al 40% del loro ammontare, purché non siano distribuiti da società residenti in Paesi con regime fiscale privilegiato, nel qual caso invece concorrono integralmente alla formazione del reddito imponibile. Qualora le partecipazioni siano detenute da soci persone fisiche in regime non di attività d'impresa la tassazione differisce a seconda del fatto che la partecipazione sia da considerarsi qualificata o meno. Partecipazioni non qualificate: aliquota del 12,50%. Partecipazioni qualificate: concorso alla formazione del reddito per il 40% del loro ammontare.
3. Il contrasto all'utilizzo fiscale della sottocapitalizzazione. Nell'intento di disincentivare il ricorso al capitale di credito da parte delle imprese per ottenere vantaggi di natura fiscale, è previsto un limite alla deducibilità degli interessi passivi riguardanti linee di credito garantite o erogate da un socio e da sue parti correlate (cioè società controllate e, nel caso di persone fisiche, il coniuge, i parenti entro il terzo grado e gli affini entro il secondo grado), che detiene direttamente o indirettamente una partecipazione non inferiore al 25% del capitale sociale. Questa disposizione non si applica alle imprese il cui volume dei ricavi non supera le soglie previste per l'applicazione degli studi di settore.
4. L'opzione per la trasparenza fiscale. Il regime di trasparenza fiscale, già previsto per le società di persone, è un sistema in base al quale il reddito della società non è tassato in capo alla società stessa, ma gli utili o le perdite si imputano a ciascun socio, in proporzione alla propria quota di possesso, a prescindere dall'effettiva percezione. Il reddito o la perdita sono imputati per trasparenza al socio che riveste tale status alla chiusura del periodo d'imposta della partecipata. Il regime della trasparenza è opzionale, cioè può essere scelto invece di quello ordinario qualora sussistano le condizioni necessarie.

5. Il consolidato fiscale nazionale. Il regime di tassazione di consolidato fiscale nazionale consente ai gruppi di imprese di consolidare i redditi, ossia di determinare un'unica base imponibile in misura corrispondente alla somma algebrica degli imponibili di ciascuna delle società appartenenti al gruppo. Gli imponibili delle società che partecipano al consolidato sono assunti per l'intero importo, indipendentemente dalla quota di partecipazione riferibile al consolidante stesso. In tal modo le perdite delle società controllate comprese nel perimetro di consolidamento possono essere utilizzate in diminuzione dei redditi prodotti dalle altre società del gruppo. Il regime di consolidamento è un sistema opzionale a gruppi di due, l'opzione deve cioè essere esercitata congiuntamente sia dalla società partecipante che dalla partecipata. L'opzione ha durata triennale ed è irrevocabile.
6. Il consolidato fiscale mondiale. Il regime di consolidamento fiscale mondiale è un sistema opzionale, irrevocabile per almeno cinque esercizi del soggetto controllante, cui possono accedere i gruppi societari legati da partecipazioni di controllo. Il regime consiste nel consolidamento della percentuale degli imponibili, ottenuti da ciascuna delle società appartenenti al gruppo, corrispondente alla quota di partecipazione direttamente o indirettamente posseduta.

La disciplina dell'IRES ha subito delle sostanziali modifiche dall'art. 1, commi 33 e 34, della L. n. 244/2007 (Legge Finanziaria per il 2008).

In particolare, la **Finanziaria 2008** ha modificato le regole relative alla deducibilità degli **interessi passivi**, sopprimendo la regola del pro-rata patrimoniale e della thin capitalization, e ha abrogato il regime delle deduzioni extracontabili.

IRES - Saldo (cap. 1024, art. 2)

È il debito d'imposta residuo, che il contribuente è tenuto a versare in autoliquidazione, dovuto per l'anno a cui si riferisce la dichiarazione. Il suo ammontare è pari all'imposta dovuta al netto delle ritenute, dei crediti e degli acconti versati.

IRES - Acconto (cap. 1024, art. 8)

È l'importo che il contribuente è tenuto a versare in autoliquidazione, usualmente in due rate, come anticipo dell'imposta sui redditi dovuta per l'anno in corso. Tale importo è stabilito in una percentuale da applicarsi all'imposta (al netto delle ritenute e dei crediti), risultante dalla dichiarazione dei redditi relativa al periodo d'imposta precedente.

Se il contribuente opta per il versamento in due rate, la prima rata deve essere pari al 40% dell'intero acconto dovuto e va corrisposta nei termini dei versamenti relativi alla presentazione della dichiarazione dei redditi relativa all'anno precedente, mentre la seconda rata (pari al 60% dell'intero acconto) va versata entro il 30 novembre.

Imposta sostitutiva delle imposte sui redditi nonché ritenute sugli interessi e gli altri redditi di capitale (cap. 1026)

Il gettito che confluisce nel presente capitolo proviene dalle imposte sostitutive sui redditi e dalle ritenute alla fonte sugli interessi e sui redditi di capitale. La maggior parte del gettito è rappresentato dalle ritenute su interessi, premi ed altri frutti corrisposti da aziende ed istituti di credito e dall'imposta sostitutiva sugli interessi, premi ed altri frutti di talune obbligazioni e titoli similari.

Sostitutiva - Ritenuta interessi banche (cap. 1026, art. 5)

Sono ritenute alla fonte sugli interessi premi ed altri proventi corrisposti da aziende ed istituti di credito ai titolari di conto corrente e di deposito, anche se rappresentati da certificati. La disciplina degli interessi, premi ed altri frutti derivanti da depositi bancari e conti correnti postali e bancari trova la sua fonte principale nell'art. 26 del D.P.R. n. 600/1973.

Sostitutiva - Ritenuta interessi obbligazioni (cap. 1026, art. 23)

Si tratta di ritenuta alla fonte operata, con obbligo di rivalsa, sugli interessi ed altri proventi corrisposti dai soggetti che hanno emesso obbligazioni e titoli similari di cui al d.lgs. n. 239/96, ad esclusione dei titoli obbligazionari emessi da enti territoriali ai sensi dell'art. 35 della L. n. 724/94, sugli interessi ed altri proventi corrisposti ai possessori.

Ritenuta utili (cap. 1027)

Gli utili distribuiti dalle persone giuridiche sono soggetti a ritenuta d'acconto o d'imposta a seconda della tipologia del percettore. Il regime fiscale applicabile agli utili distribuiti ai possessori di azioni o di altri titoli e quote rappresentativi di partecipazione al capitale trova il suo referente normativo nell'art. 27 del D.P.R. n. 600/73.

Ritenuta capitali (cap. 1028)

Sono ritenute dello Stato effettuate su: contributi corrisposti ad imprese da amministrazioni dello Stato, regioni, province, comuni ed altri enti pubblici; premi; vincite; capitali derivanti da contratti di assicurazioni sulla vita.

La parte più rilevante del gettito deriva dalle ritenute effettuate sui capitali corrisposti in dipendenza di contratti di assicurazione sulla vita, con esclusione di quelli che prevedono il solo caso morte (su detti capitali la ritenuta operata è sempre a titolo d'imposta), e dalle ritenute sui contributi corrisposti ad imprese da amministrazioni dello Stato, regioni, province, comuni ed altri enti pubblici.

Imposte sostitutive sui redditi da capitale e sulle plusvalenze (cap. 1034)

Sono imposte sostitutive sui redditi di capitale e sui redditi diversi, sulle gestioni individuali di patrimoni e sulle plusvalenze da cessione di azienda o di partecipazioni di controllo o di collegamento. Queste imposte sostitutive sono quelle previste dal d.lgs. n. 461/97 in vigore dal 25/11/2001. Le voci di gettito che assumono maggior rilievo sono quelle relative alle imposte sostitutive sulle plusvalenze.

Imposta sostitutiva sulla rivalutazione dei beni (cap. 1182)

Imposta dovuta sui maggiori valori dei beni iscritti in bilancio (beni materiali e immateriali con esclusione di quelli alla cui produzione o al cui scambio è diretta l'attività di impresa, nonché le partecipazioni in società controllate e in società collegate). È un'imposta sostitutiva dell'imposta sul reddito delle persone fisiche, dell'imposta sul reddito delle persone giuridiche e dell'imposta regionale sulle attività produttive (L. n. 342/2000).

Altre dirette

In questa voce sono comprese tutte le altre imposte dirette non evidenziate singolarmente.

Registro (cap. 1201)

L'imposta di registro è un tributo giustificato dal contenuto patrimoniale degli atti soggetti a registrazione. L'applicazione del tributo si viene a determinare in ragione della natura e degli effetti giuridici che l'atto è idoneo a procurare e non in funzione dell'interesse posto a base della registrazione. Essa colpisce gli atti scritti a contenuto patrimoniale formati nel territorio dello Stato. Oggetto dell'imposta sono gli atti soggetti a registrazione e quelli volontariamente presentati per la registrazione (articolo 1 T.U.). L'imposta, quando non è applicata in misura fissa, è liquidata dall'ufficio mediante l'applicazione dell'aliquota indicata nel tariffario allegato al D.P.R. n. 131/1986 che stabilisce diverse tariffe in base alla qualificazione giuridica dell'atto.

IVA (cap. 1203)

L'imposta sul valore aggiunto è disciplinata dal D.P.R. n. 633/1972. Atti economici rilevanti ai fini dell'IVA sono gli scambi di beni e servizi, derivanti sia da operazioni effettuate nel territorio dello Stato che dalle importazioni. Non rientrano nell'ambito di applicazione dell'IVA le operazioni effettuate al di fuori del territorio dello Stato (art. 7, D.P.R. n. 633/1972). Sotto il profilo economico l'imposta colpisce i consumi, intesi come acquisti effettuati da soggetti che destinano i beni e servizi a loro uso e consumo personale o familiare; sotto il profilo giuridico, invece, può essere definita come un'imposta sugli scambi, in quanto colpisce tutte le forniture di beni e servizi effettuate da imprenditori e professionisti, anche se non rivolte a favore di consumatori finali. In relazione a ciò si distingue tra contribuenti di fatto (consumatori finali) e contribuenti di diritto (imprenditori e professionisti); questi ultimi sono i soggetti a cui la legge affida il compito di procedere all'applicazione ed alla riscossione del tributo medesimo, gravandoli di una serie di obblighi e di adempimenti formali.

IVA - Scambi interni (cap. 1203, art. 1)

È l'imposta riscossa dall'Erario in riferimento agli scambi che avvengono all'interno dei Paesi dell'Unione Europea.

IVA - Importazioni (cap. 1203, art. 2)

È l'imposta riscossa sulle operazioni di scambio effettuate con Paesi extra-Unione Europea.

Bollo (cap. 1205)

L'imposta di bollo si paga su tutti gli atti indicati nella tariffa allegata al D.P.R. n. 642/1972. L'imposta è dovuta, a seconda dell'atto, fin dall'origine oppure solo in caso d'uso. Può essere pagata in modo ordinario (carta bollata), in modo straordinario (marche da bollo, visti) e in modo virtuale. Generalmente l'imposta di bollo è applicata in misura fissa, anche se in alcuni casi (esempio cambiali) è applicata in misura proporzionale al valore indicato

nell'atto.

Assicurazioni (cap. 1208)

L'imposta sulle assicurazioni si applica su ogni atto inerente all'acquisizione, gestione ed esecuzione dei contratti di assicurazione, di riassicurazione e di rendita vitalizia posto in essere nei rapporti dell'assicuratore con altri assicuratori, con i suoi agenti, intermediari ed altri collaboratori anche autonomi, e con gli assicurati (art. 16 L. n. 1216/1961). L'imposta dovuta compenetra l'imposta di bollo e l'imposta di registro che sarebbero dovute sui contratti, sulle ricevute parziali di pagamento e sulle quietanze. L'assoggettamento ad imposta sostitutiva giustifica l'esenzione da IVA delle prestazioni assicurative.

La parte di gettito dell'imposta riguardante le assicurazioni contro la responsabilità civile derivante dalla circolazione dei veicoli a motore, esclusi i ciclomotori, è attribuito alle province.

Tasse e imposte Ipotecarie (cap. 1210)

Il tributo in oggetto, disciplinato dal d.lgs. n. 347/1990, è dovuto in relazione alle formalità di trascrizione, iscrizione, rinnovazione, cancellazione ed annotazione eseguite nei pubblici registri immobiliari.

L'imposta è dovuta o in forma fissa o in forma proporzionale a seconda della fattispecie considerata, così come disciplinato agli artt. 2 e 3 del d.lgs. citato.

Canoni abbonamento radio e TV (cap. 1216)

Canone annuo dovuto per il semplice possesso di un apparecchio TV per le radioaudizioni circolari, per l'autoradio e per l'autotelevisione. La legge di Stabilità per il 2016 ha modificato la disciplina sulla presunzione di possesso di un apparecchio TV nonché la modalità di riscossione del tributo prevedendone il versamento rateale effettuato dall'impresa che fornisce l'energia elettrica al contribuente.

Concessioni governative (cap. 1217)

Sono soggetti a tassa sulle concessioni governative i provvedimenti e gli atti elencati nella tariffa allegata al D.P.R. n. 641/1972, sostituita dal D.M. del 28/12/1995. L'obbligo di pagamento della tassa è legato all'emanazione di un atto o di un provvedimento.

La tassa deve essere corrisposta entro il termine della consegna dell'atto (art. 2). Il versamento deve essere effettuato su c/c postale intestato all'Ufficio concessioni governative di Roma oppure al concessionario, anche tramite banca o posta, con Mod. F23. È previsto per alcuni atti il pagamento in modo straordinario mediante l'applicazione di speciali marche annullate dall'Ufficio competente o da un pubblico ufficiale.

Tasse automobilistiche (cap. 1218)

La tassa automobilistica è interamente devoluta alle Regioni a statuto ordinario. Nel presente capitolo di entrata confluisce solo una quota residuale di quelle provenienti dalle Regioni a statuto speciale fino al momento in cui anche tutte queste regioni avranno recepito nei loro statuti la normativa statale. A questo punto il gettito nelle casse erariali andrà ad esaurimento.

Successioni e donazioni (cap. 1239)

In questo capitolo di entrata confluiscono le imposte di registro, ipotecarie e catastali applicate in misura fissa sugli immobili dell'asse ereditario, ed in misura proporzionale nel caso in cui le donazioni o altra liberalità tra vivi sia a favore di soggetti diversi dal coniuge, dai parenti non in linea retta e dagli altri parenti fino al quarto grado.

Diritti catastali e di scritturato (cap. 1243)

Si tratta della tassazione degli atti e formalità oggetto di scritturazione ai sensi della L. n. 789/1969, della L. n. 545/1971 e del D.P.R. n. 635/1972.

Accisa sui prodotti energetici, loro derivati e prodotti analoghi (oli minerali) (cap. 1409)

L'accisa sui prodotti energetici, loro derivati e prodotti analoghi (oli minerali) è disciplinata dal T.U. sulle accise (d.lgs. n. 504/1995), integrato e modificato dal D.L. n. 452/2001, coordinato ed armonizzato con le direttive della Unione Europea. Obbligato al pagamento è il titolare del deposito fiscale

dal quale avviene l'immissione al consumo; il versamento deve essere effettuato entro il 16 del mese successivo all'immissione nei consumi dei prodotti. Per alcune categorie di impiego degli oli minerali viene stabilita dalla normativa l'esenzione dall'accisa o l'applicazione di una aliquota ridotta.

Energia elettrica e addizionali (cap. 1411)

Rientra fra le imposte sulla produzione e sui consumi. A decorrere dall'anno 2012, l'addizionale comunale (art. 2, comma 6, del D.L. n. 23/2011) e l'addizionale provinciale (art. 18, comma 5, del d.lgs. n. 68/2011) cessano di essere applicate rispettivamente nelle Regioni a statuto ordinario e nelle province, e i relativi gettiti spettano allo Stato.

Accisa sul gas naturale per combustione (gas metano) (cap. 1421)

L'accisa sul gas naturale per combustione (gas metano) si paga mediante rate di acconto mensili entro la fine di ciascun mese, calcolate sulla base dei consumi dell'anno precedente; viene previsto un conguaglio di fine anno sulla base dei consumi effettivi da versare entro il 31 marzo dell'anno successivo.

Oli lubrificanti (cap. 1431)

È l'imposta di consumo sugli oli lubrificanti e sui bitumi di petrolio.

Tabacchi (cap. 1601)

L'imposta sul consumo dei tabacchi lavorati è stata esclusa dal coordinamento delle norme nazionali con le direttive dell'Unione Europea.

Lotto (cap. 1801)

Lo Stato italiano regola l'assetto e definisce la sostanza del lotto pubblico in una serie di provvedimenti. Si tratta di un gioco d'azzardo, privativa dello Stato, i cui proventi, una volta liquidate le vincite, costituiscono fonte di gettito.

Altre indirette

In questa voce sono comprese tutte le altre imposte indirette non evidenziate singolarmente.

Addizionali IRPEF (regionali e comunali)

Imposte dovute dalle persone fisiche e determinate mediante applicazione di un'aliquota fissa al reddito assoggettato ad IRPEF. Le addizionali sono destinate alla Regione (addizionale regionale) e al comune di domicilio fiscale (addizionale comunale). Per i lavoratori dipendenti ed i soggetti a loro assimilati il prelievo delle addizionali è effettuato dal sostituto d'imposta, per gli altri contribuenti è determinato e versato in sede di dichiarazione dei redditi. L'aliquota dell'addizionale regionale è stabilita, ai sensi dell'art. 28, comma 1, del D. L. n. 201/2011, l'aliquota base è fissata all'1,23%. L'art. 1, comma 174 della legge 30 dicembre 2004, n. 311 e s.m.i., ha stabilito una maggiorazione dell'aliquota pari allo 0,5%, applicata a tutti i redditi.

Responsabile

Sabatino Alimenti

Redattore

Andrea Cipollini

Collaboratori

Luigia Cesare e Salvatore Veraldi



Ministero dell'Economia e delle Finanze

Dipartimento delle Finanze

Direzione Studi e Ricerche Economico-Fiscali - Ufficio II

Via dei Normanni, 5 - 00184 Roma

Tel. +39 06 93836170/1/2 Fax +39 06 50171830

Internet: <http://www.finanze.it>

E-mail: df.def.segreteria@finanze.it